



## **FACULTE ARTS LETTRES LANGUES**

Centre Administratif : Bâtiment G Rdc  
33, rue du 11 Novembre

42023 SAINT-ETIENNE Cedex 2  
Tél : 04.77.42.13.05 – Fax : 04.77.42.13.30

# **ARTS PLASTIQUES**

**2021 - 2022**

21, rue Denis Papin - 42023 Saint-Étienne Cedex 2 - Tél.: 04.77.43.79.90

**Calendrier de la Faculté Arts, Lettres, Langues**  
**Année universitaire 2021-2022**

ed : 19/09/2021

Septembre	Octobre	Novembre	Décembre	Janvier	Février	Mars	Avril	Mai	Jun	Juillet
1 M	1 V	1 L	1 M	1 S	1 M	1 M	1 V	1 D	1 M	1 V
2 J	2 S	2 M	2 J	2 D	2 M	2 M	2 S	2 L	2 J	2 S
3 V	3 D	3 M	3 V	3 L	3 J	3 J	3 D	3 M	3 V	3 D
4 S	4 L	4 J	4 S	4 M	4 V	4 V	4 L	4 M	4 S	4 L
5 M	5 M	5 V	5 D	5 M	5 J	5 J	5 M	5 J	5 D	5 M
6 L	6 M	6 S	6 L	6 J	6 D	6 D	6 M	6 V	6 L	6 M
7 M	7 J	7 D	7 M	7 V	7 L	7 L	7 J	7 S	7 M	7 J
8 M	8 V	8 L	8 M	8 S	8 M	8 M	8 V	8 D	8 M	8 V
9 J	9 S	9 M	9 J	9 D	9 M	9 M	9 S	9 L	9 J	9 S
10 V	10 D	10 M	10 V	10 L	10 J	10 J	10 D	10 M	10 V	10 D
11 S	11 L	11 J	11 S	11 M	11 V	11 V	11 L	11 M	11 S	11 L
12 D	12 M	12 V	12 D	12 M	12 S	12 S	12 J	12 M	12 D	12 M
13 L	13 M	13 S	13 J	13 D	13 M	13 D	13 M	13 L	13 V	13 M
14 M	14 J	14 D	14 M	14 L	14 J	14 L	14 J	14 M	14 M	14 J
15 M	15 V	15 L	15 M	15 M	15 M	15 M	15 D	15 M	15 V	15 V
16 J	16 S	16 M	16 J	16 D	16 M	16 M	16 S	16 L	16 J	16 S
17 V	17 D	17 M	17 V	17 L	17 J	17 J	17 D	17 M	17 V	17 D
18 S	18 L	18 J	18 S	18 M	18 V	18 V	18 L	18 M	18 S	18 L
19 D	19 M	19 V	19 D	19 L	19 J	19 S	19 J	19 M	19 D	19 M
20 L	20 M	20 S	20 J	20 V	20 D	20 D	20 V	20 L	20 M	20 M
21 M	21 J	21 D	21 M	21 V	21 L	21 L	21 S	21 M	21 M	21 J
22 M	22 V	22 L	22 M	22 M	22 M	22 M	22 D	22 M	22 V	22 V
23 J	23 S	23 M	23 J	23 D	23 M	23 M	23 S	23 L	23 J	23 S
24 V	24 D	24 M	24 V	24 L	24 J	24 J	24 D	24 M	24 V	24 D
25 S	25 L	25 J	25 S	25 M	25 V	25 V	25 L	25 M	25 S	25 L
26 D	26 M	26 V	26 D	26 M	26 S	26 S	26 M	26 J	26 D	26 M
27 L	27 M	27 S	27 L	27 J	27 D	27 D	27 V	27 L	27 M	27 M
28 M	28 J	28 D	28 M	28 V	28 L	28 L	28 J	28 M	28 M	28 J
29 M	29 V	29 L	29 M	29 S	29 M	29 M	29 S	29 M	29 M	29 V
30 J	30 S	30 M	30 D	30 V	30 L	30 M	30 S	30 L	30 J	30 S
			31 V	31 L	31 J	31 J	31 M	31 M	31 J	31 D

Debut de l'année universitaire le 01 septembre 2021 - Fin de l'année universitaire le 31 août 2022  
 Les jurys des Masters 2 et de la 3ème année de LEA peuvent se tenir en septembre 2022

Vote conseil d'UFR le 19 mars 2021 - vote en CFWU le 18 juin 2021

# SOMMAIRE

RENTRÉE UNIVERSITAIRE	4
DÉPARTEMENT ARTS PLASTIQUES	5
REGLEMENT INTÉRIEUR	6
LISTE DES ENSEIGNANTS	8
RÉGIME GÉNÉRAL DES EXAMENS	9

## PÉDAGOGIE :

### SEMESTRES 1 & 2

ORGANISATION DU SEMESTRE 1	12
ORGANISATION DU SEMESTRE 2	13
PROGRAMME SEMESTRE 1	14
RECHERCHE DOCUMENTAIRE	19
PROGRAMME SEMESTRE 2	20

### SEMESTRES 3 & 4

ORGANISATION DU SEMESTRE 3	23
ORGANISATION DU SEMESTRE 4	24
PROGRAMME SEMESTRE 3	25
PROGRAMME SEMESTRE 4	28
PROJET PERSONNEL ET PROFESSIONNEL (PPP)	31

### SEMESTRES 5 & 6

ORGANISATION DU SEMESTRE 5	32
ORGANISATION DU SEMESTRE 6	33
PROGRAMME SEMESTRE 5	34
PROGRAMME SEMESTRE 6	37

SALLE D'EXPOSITION	40
MAISON DE L'UNIVERSITÉ	41
BIBLIOTHÈQUE UNIVERSITAIRE	42
LES SERVICES NUMÉRIQUES POUR LES ÉTUDIANTS	44
SERVICE DES PUBLICATIONS	45
PLAN CAMPUS TRÉFILIERIE	46

### ***IMPORTANT***

**Ce livret vous sera utile toute l'année ; prière de le consulter, de le conserver et de le rapporter lors des réunions d'informations.**

## Rentrée universitaire


### RÉUNIONS DE RENTRÉE

Les réunions d'accueil de l'ensemble des étudiant-e-s auront lieu. Les dates et les salles sont affichées sur le site internet de la faculté.

Une information sera donnée ce jour-là à propos des **emplois du temps**, qui seront **consultables sur MyUJM**.

Les **plans des campus** sur le site internet de l'université.

## CALENDRIER DE L'ANNÉE UNIVERSITAIRE

Le calendrier de la faculté ALL peut être téléchargé sur le site internet de la faculté ALL :  <http://fac-all.univ-st-etienne.fr>

**Début des cours : le Lundi 06 septembre 2021 (conformément à l'emploi du temps)**

**ANNÉE UNIVERSITAIRE :**

**1er semestre :** du lundi 6 septembre 2021 au samedi 4 décembre 2021 (12 semaines).

**2nd semestre :** du lundi 17 janvier 2022 au samedi 18 avril 2022 (12 semaines).

**VACANCES UNIVERSITAIRES :**

**Toussaint :** du dimanche 31 octobre au dimanche 7 novembre 2021

**Noël :** du dimanche 19 décembre 2021 au dimanche 2 janvier 2022

**Hiver :** du dimanche 20 février au dimanche 27 février 2022

**Printemps :** du dimanche 24 avril au dimanche 1<sup>er</sup> mai 2022

**Ascension :** du jeudi 26 au dimanche 29 mai 2022

### ATTENTION

*Des modifications pourront être apportées à ce livret.*

*Les étudiant.es sont invité.es à consulter régulièrement, pour toutes informations relatives à leur scolarité leur messagerie universitaire, l'espace numérique de travail (MyUJM), ainsi que les panneaux d'informations placés à l'entrée du département)*

## DÉPARTEMENT ARTS PLASTIQUES

Le département Arts plastiques est l'un des 9 départements de la Faculté Arts, Lettres, Langues : Français Langue Étrangère (FLE), LCE Allemand, LCE Anglais, LCE Espagnol, LCE Italien, Langues étrangères appliquées (LEA), Lettres et Musique.

### LOCALISATION :

**Centre administratif :** 33, rue du 11 novembre bâtiment G.  
Télécopie : 04.77.42.13.30

**Directeur de la faculté ALL :** M. Emmanuel MARIGNO ([emmanuel.marigno@univ-st-etienne.fr](mailto:emmanuel.marigno@univ-st-etienne.fr))  
**Responsable administratif :** M. Richard CHAPUIS ([richard.chapuis@univ-st-etienne.fr](mailto:richard.chapuis@univ-st-etienne.fr))

**Direction du département :** Gwenaëlle BERTRAND ([gwenaelle.bertrand@univ-st-etienne.fr](mailto:gwenaelle.bertrand@univ-st-etienne.fr))  
Rodolphe OLCESE ([rodolphe.olcese@univ-st-etienne.fr](mailto:rodolphe.olcese@univ-st-etienne.fr))

**Locaux pédagogiques :** 21, rue Denis Papin 42023 ST ETIENNE Cedex 2  
**Site Denis Papin**

Secrétariat : Patricia BLANC-GRIMALDI  
Téléphone : 04.77.43.79.90  
E-mail : [patricia.blanc.grimaldi@univ-st-etienne.fr](mailto:patricia.blanc.grimaldi@univ-st-etienne.fr)

Scolarité : Christine CHANTELOT  
Lundi – 8h30/12h - 13h/16h30 – jeudi 13h/16h30 –  
Téléphone : 04 77 43 79 89  
E-mail : [Christine.chantelot@univ-st-etienne.fr](mailto:Christine.chantelot@univ-st-etienne.fr)

Technicien audiovisuel : Philippe LANDRIVON  
Téléphone : 04 77 43 79 09  
E-mail : [philippe.landrivon@univ-st-etienne.fr](mailto:philippe.landrivon@univ-st-etienne.fr)

### BIBLIOTHÈQUES :

**Bibliothèque universitaire :** voir page 43

**Bibliothèque de l'École Supérieure Arts et Design - 3 rue Javelin Pagnot - 42048 - St Étienne cedex 1**  
Tel : 04 77 47 88 02 – [www.esadse.fr](http://www.esadse.fr)

**Bibliothèque municipale de Saint-Étienne - rue Jo Gouttebauge - 42000 - St Étienne**

**Bibliothèque du Musée d'Art Moderne - La Terrasse 42100 - Saint-Étienne - Tel. : 04 77 79 52 49**

**Règlement Intérieur du Département d'Arts Plastiques**  
**UFR ALL**  
**Université Jean Monnet**

**Article 1<sup>er</sup> : Département**

*Le Département d'Arts Plastiques est une structure de l'UFR Arts, Lettres, Langues, conformément à l'article 3 des statuts de l'UFR.*

*Conformément à l'article 14 des statuts de l'UFR, il définit la nature et la gestion des enseignements, ainsi que la politique pédagogique de sa filière.*

*Il assure, en accord avec la politique d'enseignement et de recherche de l'UFR, les relations avec les autres départements et les centres de recherche.*

Le Département comprend toutes les enseignantes et tous les enseignants qui y dispensent des enseignements, y compris les enseignant.es vacataires.

**Article 2 : Direction du département**

*Conformément à l'article 15 des statuts de l'UFR, le Département est dirigé par une Directrice ou un Directeur.*

La Directrice ou le Directeur est élu.e à bulletins secrets, à la majorité absolue des suffrages exprimés au premier tour, à la majorité relative aux autres tours.

Sont éligibles : les PR, MCF, PRAG et PRCE titulaires qui assurent au moins le tiers de leur service statutaire dans le Département.

La Directrice ou le Directeur est élu.e pour un mandat de deux ans, renouvelable une fois, par les enseignantes et les enseignants titulaires du Département (PR, MCF, PRAG, PRCE).

**Article 3 : Conseil du Département**

Au sein du Département est constitué un Conseil chargé de l'organisation et de la gestion des missions relevant du Département.

Le Conseil du Département regroupe toutes les enseignantes et tous les enseignants titulaires.

Toutes les décisions sont soumises au vote à la majorité des présent.es ou représenté.es.

Le Conseil ne peut valablement siéger que si la moitié plus un de ses membres sont présents ou représentés.

Le vote peut avoir lieu à main levée ou à bulletins secrets, dès lors que l'un des membres présents le demande.

Un.e membre du Conseil peut remettre un pouvoir à un.e autre membre, mais nul.le ne peut recevoir plus de deux pouvoirs.

Le Conseil est consulté sur les maquettes pédagogiques (selon les Départements).

Le Conseil de Département se réunit au minimum une fois par semestre, selon un ordre du jour établi par la Directrice ou le Directeur de département.

En fonction de l'ordre du jour, des membres de l'Administration de l'UFR peuvent être convié.es au Conseil du Département par la Directrice ou le Directeur du département.

La Directrice ou le Directeur de l'UFR peut également mettre à l'ordre du jour du Conseil de département toute question qu'il juge indispensable d'examiner.

Tout.e membre du département peut demander la mise à l'ordre du jour de toute question qu'il souhaite voir débattue.

Un relevé de conclusions est établi par la Directrice ou le Directeur après chaque séance et adopté lors de la séance suivante.

**Article 4 : « Commission Paritaire Mixte »**

*Conformément à l'article 15 des statuts de l'UFR, le Département désigne en son sein une commission mixte enseignant.es / étudiant.es. Cette commission est chargée de l'évaluation des enseignements dispensés dans le Département.*

Cette Commission Paritaire Mixte comprend toutes les enseignantes et tous les enseignants qui interviennent au sein du département, ainsi que des délégué.es étudiant.es, élu.es en début d'année universitaire et pour une année universitaire ; remplacé.es si nécessaire par leurs suppléant.es élu.es également (un.e délégué.e par année d'études).

La « Commission Paritaire Mixte » se réunit au moins une fois par semestre sur convocation de la Directrice ou du Directeur de département.

Elle est consultée sur toutes questions relatives aux enseignements.

Un relevé de conclusions est établi par la Directrice ou le Directeur après chaque commission.

#### **Article 5 : Attributions de la Directrice ou du Directeur**

- La Directrice ou le Directeur du Département propose la candidature des enseignant.es ou intervenant.es vacataires, candidature qui est ensuite soumise pour validation à la Commission de recrutement de la composante.

- Il ou elle est consulté.e par la Directrice ou le Directeur de l'UFR sur la composition des jurys de diplômes.

- Il ou elle peut être consulté.e sur l'organisation de manifestations auxquelles peuvent participer des enseignant.es (salons, forums, etc.).

- Il ou elle propose au Conseil de l'UFR, après consultation du Conseil de Département :

- les modalités de contrôle de connaissances
- la création de nouveaux enseignements
- le contenu du livret pédagogique de l'étudiant.e, en cas de modifications par rapport à l'année précédente.

- Il ou elle propose en concertation avec le ou la responsable du master :

- la répartition des services établie de manière collégiale par les enseignantes et les enseignants, y compris les enseignants référents, le PPP (projet personnel professionnel). Les services sont ensuite soumis en début d'année universitaire à la consultation du Conseil de l'UFR réuni en formation restreinte aux seul.es enseignantes et enseignants.
- l'utilisation du budget du centre financier du département sous le contrôle de la ou du gestionnaire budgétaire.
- une version des emplois du temps par année d'études et semestres.
- la répartition des tutorats pédagogiques pour les stages entre toutes les enseignantes et tous les enseignants qui interviennent dans les formations de licences et de masters.

*Conformément aux statuts de l'UFR,*

*- La Directrice ou le Directeur participe au bureau des Directrices et des Directeurs de Départements et des chargé.es de mission (article 6).*

*- La Directrice ou le Directeur est invité.e à participer avec voix consultative aux séances du Conseil de l'UFR (article 10).*

#### **Article 6 : Modifications :**

Toute modification du Règlement Intérieur sera soumise à l'approbation du Conseil du Département avant adoption par le Conseil de l'UFR.

Le présent règlement a été approuvé par le Conseil de département du 14 février 2017.

Le présent règlement a été approuvé par le Conseil l'UFR du 14 avril 2017.

## ENSEIGNANTS DU DÉPARTEMENT

### STATUTAIRES

BARDIN Christophe	Professeur des Universités. Arts plastiques & Design.
BARNAY Oscar	Doctorant contractuel
BELON Olivier	Professeur agrégé. Arts plastiques.
BERTRAND Gwenaëlle	Maître de conférences. Arts plastiques & Design
BLIN Sandy	Professeure agrégée. Arts plastiques.
CADAUREILLE Céline	Maître de conférences. Arts plastiques.
CICILIATO Vincent	Maître de conférences. Arts numériques.
FAVIER Anne	Maître de conférences. Esthétique et sciences de l'art.
FLAHUTEZ Fabrice	Professeur des Universités. Histoire de l'art
HYVRIER Delphine	Doctorante contractuelle
MÉAUX Danièle	Professeur des Universités. Esthétique, Sciences de l'art & Arts plastiques.
MICHAAN Alexandre	Doctorant contractuel
MINEO Rosario	Professeur agrégé. Arts plastiques.
NOSELLA Carole	Maître de Conférences. Arts plastiques.
OLCÈSE Rodolphe	Maître de Conférences. Esthétique.
RASMI Jacopo	Maître de Conférences. Arts visuels et société.
RODIONOFF Anolga	Professeur des Universités. Théorie des arts contemporains.
TICHIT Jonathan	Doctorant contractuel
TUOT Laurence	Maître de Conférences. Arts plastiques.

### CHARGÉS DE COURS ET AUTRES INTERVENANTS

ALLEAUME Delphine	Histoire de l'art	LECOMTE Vincent	Art et spectacle
ARZHAEVA Victoria	Histoire de l'art	LONJON Clémence	MEEF
BAUDIN Maëlle	Langue française	MATHEVET Frédéric	Arts num.
BLONDEL Aurélie	Dessin	MILLIOT Adrien	Arts numériques
BONNIOT Félicien	Arts numériques	PARADIS Clément	Livre d'artiste
BOUAMDA Farek	Langue française	PHILIPPON David	Photo
CHALENDARD Franck	Dessin/Peinture	PINAROLI Fabien	Performance
CHAPUIS Delphine	Gravure	PONTVIANNE A.	Langue française
CLERC Léo	Anglais	RÉ Emmanuelle	Séminaire recherche
CURMIN Eugenia	Méthodologie/Dessin	REBAUD Margot	MEEF
DEVUN Jean-Baptiste	langue française	SAVART Madeleine	Langue française
DUBIEN Patricia	Dessin/Peinture	SKAFF Carole	Langue française
DUMAS Véronique	Arts num./Méthodo.	STOFLETH B.	Photo
DUPUY Nathalie	Langue Française	TARDIF Nathanaël	Arts numériques
DURAND Claire-Marie	Agrégation	THEVENET Pascal	Esthétique
EMPRIN Lisa	ppp	TOSATTO Domizia	Bande dessinée
FEYDIEU Simon	Volume / Installation	VERNEY Sophie	Anglais
GUTKNECHT David	Agrégation	WALLERAND C.	Anglais
GUYON DE CHEMILLY	Agrégation		
KAYA Marie	Séminaire recherche		
KOLMAN Sylvain	Arts num./Dessin		
LAMOTTE Clarisse	Dessin		
LATHUILLE Lionel	Agrégation		



# REGIME GENERAL DES ETUDES UJM ET SPECIFIQUES DE LA COMPOSANTE

Documents disponibles sur le site internet de la composante :  
<https://fac-all.univ-st-etienne.fr>

Le règlement général des études de l'UJM récapitule, en un document unique, les dispositions communes aux différentes Facultés et Instituts en matière d'organisation des formations, d'organisation et de validation des examens et de délivrance des diplômes.

Il s'applique à l'ensemble des formations de l'Université Jean Monnet conduisant à la délivrance des diplômes nationaux de DAEU (Diplôme d'Accès aux Etudes Universitaires), DUT (Diplôme Universitaire de Technologie), LICENCE, LICENCE PROFESSIONNELLE et MASTER.

Les dispositions particulières à la faculté sont consignées dans le règlement des études spécifique ci-dessous.

## 5.2 UNITES D'ENSEIGNEMENT LIBRES

Tous les enseignements proposés en UE libre par la composante ALL ou une autre (étudiant.e.s de L2 et L3 LEA) ne donnent pas lieu à une épreuve de rattrapage sauf pour les cours de langues vivantes.

## 6. VALIDATION DES CREDITS

### 6.4. PRINCIPES GENERAUX DU RATRAPAGE

**Le rattrapage n'est pas obligatoire.**

- Un.e étudiant.e ayant obtenu une note ou des notes inférieures à la moyenne dans les UE non acquises, en première session, a le choix de passer ou de ne pas passer les épreuves de rattrapage. En revanche, il ne peut repasser les épreuves pour lesquelles il a obtenu la moyenne.
- Un.e étudiant.e absent à une épreuve de rattrapage conservera la note obtenue aux épreuves semestrielles de contrôle continu ou de contrôle terminal correspondantes.
- Règle générale : L'étudiant.e qui a passé le rattrapage conserve la meilleure des deux notes obtenues, soit celle de la 1<sup>ère</sup> session, soit celle du rattrapage.

### 6.5 JURYS ET DELIVRANCE DES DIPLOMES

#### JURY DE PROGRESSION

Les jurys de progression sont organisés pour la validation de chaque année d'études. Ils se réunissent à l'issue de chaque session d'examens.

#### JURYS DE DIPLOME

Le jury de diplôme est responsable d'attribuer l'une des mentions « très bien », « bien » ou « assez bien » au diplôme (licence et master) selon les règles d'attribution suivantes :

- Mention « très bien » : attribuée à tout étudiant.e ayant obtenu une moyenne égale ou supérieure à 16/20 à l'année terminant le parcours de formation menant au diplôme.
- Mention « bien » : attribuée à tout étudiant.e ayant obtenu une moyenne égale ou supérieure à 14/20 à l'année terminant le parcours de formation menant au diplôme.
- Mention « assez bien » : attribuée à tout étudiant.e ayant obtenu une moyenne égale ou supérieure à 12/20 à l'année terminant le parcours de formation menant au diplôme.

## **7. ASSIDUITE**

### **7.1 CAS GENERAL**

L'étudiant.e. qui a trois absences injustifiées à un cours ne pourra pas se présenter à l'examen correspondant de 1<sup>ère</sup> session (épreuve de contrôle continu et/ou épreuve terminale). Il sera ainsi déclaré « absent » au cours concerné. La mention « absent » à un cours entraîne le non-calcul de la note de l'UE et de la moyenne du semestre, donc l'ajournement de l'étudiant.

## **14. DISPOSITIONS PARTICULIERES**

### **14.1. LICENCE**

Une compensation annuelle est effectuée entre les deux semestres consécutifs d'une même année universitaire.

### **Règles spécifiques d'obtention de la licence**

#### **Licence mention LEA :**

Pour valider la L3 de la licence de LEA, l'étudiant.e doit obtenir au moins 10/20 sur l'année et :

- au moins 9/20 à l'UE1 et à l'UE2 du semestre 5
- au moins 9/20 à l'UE1 et à l'UE2 du semestre 6.

#### **Licence mention LLCER parcours Espagnol :**

Pour valider la L3 de la licence LLCER Espagnol, l'étudiant.e doit obtenir au moins 10/20 sur l'année et :

- au moins 8/20 à l'UE1 du semestre 5
- au moins 8/20 à l'UE1 du semestre 6.

### **Conditions à la poursuite des études du semestre 1 au semestre 4 avec un parcours antérieur non validé intégralement**

#### **Licence mention LEA :**

Les étudiant.e.s ayant validé le semestre 1, mais pas le semestre 2 : le passage en année supérieure est possible à condition d'avoir validé les UE3, UE4 et UE5 du semestre 2.

Les étudiant.e.s ayant validé le semestre 2, mais pas le semestre 1 : le passage en année supérieure est possible à condition d'avoir validé les UE3 et UE5 du semestre 1.

#### **Licences mention Lettres et mention Humanités**

Les étudiant.e.s ayant validé le semestre 1, mais pas le semestre 2 : le passage en année supérieure est possible à condition d'avoir validé les UE5 et UE6 du semestre 2.

Les étudiant.e.s ayant validé le semestre 2, mais pas le semestre 1 : le passage en année supérieure est possible à condition d'avoir validé les UE5 et UE6 du semestre 1.

#### **Licence mention Musicologie**

Les étudiant.e.s ayant validé le semestre 1, mais pas le semestre 2 : le passage en année supérieure est possible à condition d'avoir validé l'UE6 du semestre 2.

Les étudiant.e.s ayant validé le semestre 2, mais pas le semestre 1 : le passage en année supérieure est possible à condition d'avoir validé l'UE6 du semestre 1.

### Licence mention LLCER parcours Anglais

Les étudiant.e.s ayant validé le semestre 1, mais pas le semestre 2 : le passage en année supérieure est possible à condition d'avoir obtenu au moins 8/20 de moyenne à l'UE5 du semestre 2.

Les étudiant.e.s ayant validé le semestre 2, mais pas le semestre 1 : le passage en année supérieure est possible à condition d'avoir obtenu au moins 8/20 de moyenne à l'UE5 du semestre du semestre 1.

### Licence mention LLCER parcours Espagnol

Les étudiant.e.s ayant validé le semestre 1, mais pas le semestre 2 : le passage en année supérieure est possible à condition d'avoir validé l'UE5 du semestre 2.

Les étudiant.e.s ayant validé le semestre 2, mais pas le semestre 1 : le passage en année supérieure est possible à condition d'avoir validé l'UE5 du semestre 1.

### Licence mention Arts plastiques

Les étudiant.e.s ayant validé le semestre 1, mais pas le semestre 2 : le passage en année supérieure est possible à condition d'avoir obtenu au moins 8/20 de moyenne à l'UE3 et à l'UE4 du semestre 2.

Les étudiant.e.s ayant validé le semestre 2, mais pas le semestre 1 : le passage en année supérieure est possible à condition d'avoir obtenu au moins 8/20 de moyenne à l'UE3 et à l'UE4 du semestre du semestre 1.



- Attention : les étudiant-e-s inscrit-e-s en bloqué doivent impérativement prendre contact avec les divers-es enseignant-e-s de tous les cours qu'elles ou ils suivent dès le début du semestre.

- Les UE non validées devront l'être avant le passage en L3.

## ORGANISATION DU SEMESTRE 1

UE1 Outils/Méthodologie	CM	TD	TP	Régime continu	Régime bloqué	Rattrapage	Ects 4	Coef. 1
Outils documentaires		6 + 6 en ligne		Écrit 1h. et exercices en ligne - coef 2	Écrit 1h.	Écrit 1h.	2	2
Recherche documentaire BU		4 en ligne		QROC en ligne coef. 1	QROC en ligne	QROC en ligne		1
Méthodologie		18		Dossier	Dossier	Dossier	2	2

UE2 Langues	CM	TD	TP	Régime continu	Régime bloqué	Rattrapage	Ects 4	Coef. 1
Langue française		18		Écrit 1h30	Écrit 1h30	Écrit 1h30	2	2
Anglais			18	Travaux en cours de semestre	Écrit 1h	Écrit 1h	2	2

UE3 Culture générale	CM	TD	TP	Régime continu	Régime bloqué	Rattrapage	Ects 6	Coef. 1
Arts et spectacles	18			Terminal écrit 2h	Écrit 2h	Écrit 2h	3	3
Esthétique	18			Terminal écrit 3h	Écrit 3h	Écrit 3h	3	3

UE4 Courants historiques	CM	TD	TP	Régime continu	Régime bloqué	Rattrapage	Ects 4	Coef. 1
Histoire des arts	24			Terminal écrit 3h	Écrit 3h	Écrit 3h	4	

UE5 Approche d'une discipline	CM	TD	TP	Régime continu	Régime bloqué	Rattrapage	Ects 8	Coef. 1
Dessin/Peinture		48		Notation en continu, ensemble de travaux	Ensemble de travaux + dossier écrit en relation avec la pratique proposée	Ensemble de travaux + dossier écrit en relation avec la pratique proposée	4	4
Pratiques plastiques		48		Notation en continu, ensemble de travaux	Ensemble de travaux + dossier écrit en relation avec la pratique proposée	Ensemble de travaux + dossier écrit en relation avec la pratique proposée	4	4

UE6 Complément disciplinaire	CM	TD	TP	Régime continu	Régime bloqué	Rattrapage	Ects 4	Coef. 1
Théorie de l'image en mouvement	24			Terminal écrit 2h	Écrit 2h	Écrit 2h	4	

## ORGANISATION DU SEMESTRE 2

<b>UE1 Outils/Méthodologie</b>	<b>CM</b>	<b>TD</b>	<b>TP</b>	<b>Régime continu</b>	<b>Régime bloqué</b>	<b>Rattrapage</b>	<b>Ects 2</b>	<b>Coef. 1</b>
Méthodologie		18		Dossier	Dossier	Dossier	2	

<b>UE2 Langues</b>	<b>CM</b>	<b>TD</b>	<b>TP</b>	<b>Régime continu</b>	<b>Régime bloqué</b>	<b>Rattrapage</b>	<b>Ects 4</b>	<b>Coef. 1</b>
Langue française		18		Dossier à rendre : synthèse de textes	Dossier à rendre : synthèse de textes	Dossier à rendre : synthèse de textes	2	2
Anglais			18	Travaux en cours de semestre	Écrit 1h	Écrit 1h	2	2

<b>UE3 Culture générale</b>	<b>CM</b>	<b>TD</b>	<b>TP</b>	<b>Régime continu</b>	<b>Régime bloqué</b>	<b>Rattrapage</b>	<b>Ects 6</b>	<b>Coef. 1</b>
Arts et spectacles	18			Terminal écrit 2h	Écrit 2h	Écrit 2h	3	3
Esthétique	18			Terminal écrit 3h	Écrit 3h	Écrit 3h	3	3

<b>UE4 Courants historiques</b>	<b>CM</b>	<b>TD</b>	<b>TP</b>	<b>Régime continu</b>	<b>Régime bloqué</b>	<b>Rattrapage</b>	<b>Ects 4</b>	<b>Coef. 1</b>
Histoire des arts	24			Terminal écrit 3h	Écrit 3h	Écrit 3h	4	

<b>UE5 Approche d'une discipline</b>	<b>CM</b>	<b>TD</b>	<b>TP</b>	<b>Régime continu</b>	<b>Régime bloqué</b>	<b>Rattrapage</b>	<b>Ects 10</b>	<b>Coef. 1</b>
Arts numériques		48		Notation en continu, ensemble de travaux	Ensemble de travaux + dossier écrit en relation avec la pratique proposée	Ensemble de travaux + dossier écrit en relation avec la pratique proposée	5	5
Pratiques plastiques		48		Notation en continu, ensemble de travaux	Ensemble de travaux + dossier écrit en relation avec la pratique proposée	Ensemble de travaux + dossier écrit en relation avec la pratique proposée	5	5

<b>UE6 Complément disciplinaire</b>	<b>CM</b>	<b>TD</b>	<b>TP</b>	<b>Régime continu</b>	<b>Régime bloqué</b>	<b>Rattrapage</b>	<b>Ects 4</b>	<b>Coef. 1</b>
Sciences de l'art	24			Dossier d'analyse d'œuvres	Dossier d'analyse d'œuvres	Dossier d'analyse d'œuvres	4	

# PROGRAMME DU SEMESTRE 1

## UE 1 – OUTILS/MÉTHODOLOGIE

### 1°) Outils documentaires :

- **Module Arts plastiques : 10 groupes** **10 x 6 TD**  
**+ 6 h en ligne.**

**Groupes 1 à 8 – A.T.E.R.**

**Groupes 9 et 10 – M. TICHIT**

Connaissance et exploitation des outils numériques pour la recherche.

Le cours méthodologique « outils documentaires » est dédié à l'ensemble des étudiants de la licence 1 et il se développe en 3 axes :

- un cours théorique qui permettra de présenter ces « outils documentaires » numériques pour la recherche, nécessaires à tout travail à l'université ;
- deux cours pratiques à la Cité du Design et à la Bibliothèque Universitaire pour exploiter et utiliser les « outils documentaires » numériques pour la recherche ;
- des cours en ligne où sont proposés des exercices afin de se familiariser avec les méthodes de recherche : ces dernières forment ainsi un socle méthodologique indispensable pour la suite du parcours universitaire.

- **Recherche documentaire Module BU : Voir page dédiée**

### 2°) Méthodologie : 5 groupes

**5 x 18 TD**

**Groupe 1 – Mme BLIN**

**Groupe 2 – Mme BLIN**

Les avant-gardes historiques de la première moitié du XX<sup>ème</sup> siècle.

Les mouvements artistiques qui fondent la théorie de l'avant-garde se succèdent du début XX<sup>ème</sup> siècle jusqu'à la fin des années trente. Il s'agira d'étudier cette période, en insistant sur les grands mouvements, les écoles, et les manifestes. Tout en structurant ce cours d'une manière diachronique, par l'intermédiaire de différents exposés, nous essaierons d'apporter une méthodologie d'analyse, qu'elle que soit la description de « l'objet » (sculpture / peinture / architecture / photographie / texte / ...) : contextualisation historique (situation d'un objet dans son contexte), analyse plastique (repérage des médiums / techniques, matière / texture, couleur, lumière, espace, forme, organisation, composition, manière, support, cadre, cadrage...), analyse sémantique, analyse comparative, analyse esthétique (l'objet et sa réception), ainsi qu'une analyse (éventuelle) d'un décalage entre l'objet et sa reproduction.

**Groupe 3 – A.T.E.R.**

**Groupes 4 et 5 – Mme CURMIN-REZNIK**

L'objectif du cours est d'apporter une méthodologie d'analyse d'une œuvre d'art, quelle que soit la description de « l'objet » (sculpture / peinture / architecture / photographie / texte / ...) : contextualisation historique (situation d'un objet dans son contexte), analyse plastique (repérage des médiums / techniques, matière / texture, couleur, lumière, espace, forme, organisation, composition, manière, support, cadre, cadrage...), analyse sémantique, analyse comparative et analyse esthétique (l'objet et sa réception). Le cours sera centré sur des présentations de l'analyse des œuvres par les Etudiants.

## UE 2 – LANGUES

1°) Langue française :

5 x 18 TD

Groupe 1 - Mme SKAFF  
Groupe 2 - Mme SKAFF  
Groupe 3 - Mme SKAFF  
Groupe 4 - Mme BAUDIN  
Groupe 5 – Mme BAUDIN

2°) Anglais :

6 x 18 TP

Groupe 1 – Mme GAMBRIL  
Groupe 2 – Mme GAMBRIL  
Groupe 3 – Mme GAMBRIL  
Groupe 4 – Mme HOANG  
Groupe 5 – Mme HOANG  
Groupe 6 – Mme HOANG

À travers l'étude de différents documents, on approfondira les compétences propres aux langues vivantes (compréhension-expression orales et écrites, anglais en interaction). Niveau B2 du Cadre Européen attendu.

Thème(s) précisé(s) à la rentrée.

Remédiation - grammaire : *English Grammar in Use (with answers)*, Raymond Murphy (2004)

Entraînement oral : <http://www.bbc.co.uk/learningenglish/english/features/6-minute-english>

## UE 3 – CULTURE GÉNÉRALE

1°) Arts et spectacle :

M. LECOMTE

18 CM

*Eclatement et porosités : vers une redéfinition de l'œuvre*

« Il ne cherchait d'ailleurs pas à analyser ce qu'il croyait voir ; il n'eût pas été capable de traduire en mots ses intuitions ; il était bien trop pris par le spectacle pour se dédoubler et pour enregistrer quoi que ce fût. »

Roger Martin du Gard, *Les Thibault*, tome 1 : Le Cahier gris - Le Pénitencier, 1922.

« Les monuments demeurent, tandis que le spectacle passe et qu'il est dès lors d'autant plus aimé de ses ouvriers qu'il doit mourir un jour. »

*Pourquoi je fais du théâtre ?...* Albert Camus, 1959.

Au-delà même de la notion de spectacle (et de son usage durant le XXème siècle), c'est son pouvoir d'invention, mais aussi bien sa puissance, et sa dimension politique, qui seront analysés.

Le cours couvre la période 1913-1973. De *L'Arte dei rumori* (« L'Art des bruits »), manifeste de Luigi Russolo libérant le travail sonore de la musicalité, à *Global Groove*, vidéo de Nam June Paik largement inspirée du concept du « global village » de Mac Luhan, ces soixante années ont vu s'estomper les frontières entre les arts plastiques, la musique, le théâtre, les nouvelles formes audio-visuelles... La nature et le statut de l'œuvre d'art, la place, voire le rôle de l'artiste, mais également celui du spectateur, le cadre théorique, sont remis en question, simplement modifiés ou radicalement mis en cause. Apparaissent également l'installation et la performance, qui posent la question de l'espace de l'œuvre, mais aussi de la corporalité, de l'immersion, voire de l'engagement.

**2°) Esthétique : 2 groupes Mme BLIN**

**2 x 18 CM**

Les figures de l'artiste (1/2)

Le premier volet de ce cours s'attachera à définir ce que furent les prémices à créations dites artistiques, avant l'apparition de la désignation même d'« artiste ». Seront alors entre autres abordées des questions aussi diverses que la distinction entre « artisan » et « artiste » ; le rapport à l'imitation, et au travail dans le processus artistique ; la notion de « génie » ... à travers l'étude de textes philosophiques de référence.

#### **UE 4 – COURANTS HISTORIQUES**

**1°) Histoire des arts : 2 groupes Mme ARZHAEVA**

**2 x 24 CM**

Les temps modernes sont une période de changements importants dans l'histoire de l'art et d'apparition de divers mouvements artistiques qui se succèdent du XVe siècle jusqu'au XIXe siècle. Structuré d'une manière chronologique et thématique, ce cours magistral a pour objectif d'initier les étudiants à l'identification et à la distinction des grands mouvements et des écoles artistiques à travers des chefs-d'œuvre de l'art européen, d'un point de vue historique et méthodologique, en s'appuyant sur des descriptions, des analyses iconographiques et plastiques et des interprétations.

#### **UE 5 – APPROCHE D'UNE DISCIPLINE**

**1°) Dessin-Peinture : 7 groupes**

**7 x 48 TD**

**Groupe 1 – M. KOLMAN**

**Groupe 2 – Mme PICCHIO**

**Groupe 3 – M. MINEO**

Approche des techniques graphiques et picturales en regard des pratiques traditionnelles et contemporaines.

**Groupe 4 – Mme LAMOTTE**

A la base de l'apprentissage des arts plastiques, les cours de dessin permettent d'aborder les questions concrètes de la composition, des proportions, de la perspective et des modelés, au travers d'un référent visuel afin d'approfondir et renforcer sa technique, la sensibilité de sa main et son regard avant de les mettre au service de projets personnels.

**Groupe 5 – Mme CURMIN-REZNIK**

La pratique du dessin et de la peinture comme mode d'organisation et d'expression d'une pensée plastique et des enjeux actuels en arts visuels.

**Groupes 6 - 7 – Mme DUBIEN**

La pratique du dessin comme apprentissage du regard, l'expérimentation de la peinture comme ressenti de la couleur.



**Groupe 1 – M. MINEO – Pratiques picturales**

Apprentissage des techniques et processus de la peinture. Mise en œuvre des créations picturales.

**Groupe 2 – M. BELON - Photographie**

Photographie argentique en noir et blanc. Développement et tirage. Analyse d'images à partir de quelques figures historiques issues des avant-gardes du début du XX<sup>ème</sup> siècle.

**Groupes 3-4 – M. CHALENDARD - Peinture**

Aborder, comprendre et expérimenter par la pratique les possibilités de la peinture

**Groupe 5 – Mme PICCHIO - Peinture**

Le dessin est le point de départ de la création artistique. Il est essentiel d'en appréhender les fondements, peu importe la discipline que l'on souhaite privilégier. Ce cours associera la pratique à la découverte du dessin contemporain.

**Groupe 6 – Mme HYVRIER - Pratique du Design**

Ce cours est une initiation aux pratiques du design dans les domaines de l'objet, de l'espace et du graphisme. Cet enseignement vise l'acquisition des méthodes et outils du projet de design comprenant les phases de recherche, conception et développement. Sous forme de productions visuelles et matérielles variées (croquis, collages, maquettes, prototypes, etc.), l'étudiant.e sera amené.e à communiquer et à argumenter son projet.

**Groupe 7 – M. PHILIPPON – Photo**

De l'élaboration collective à la présentation individuelle.

Après une entrée en matière autour des fondamentaux techniques de la photographie, vous constituerez des groupes de travail afin d'établir collectivement une stratégie de prise de vue sur un sujet donné. Vous mènerez le travail de préparation, le travail de réalisation et le travail d'édition (choix) de manière collective. Une fois la photo choisie pour tous la même dans le groupe, vous présenterez cette photographie dans la forme et le contexte que vous aurez individuellement choisi.

L'intérêt didactique de cette approche est double :

- Tout d'abord concevoir une photographie en étant dans la contrainte de verbaliser les étapes
- Ensuite, éprouver par la comparaison les différentes directions que l'on peut donner à une seule prise de vue.

**Groupe 8 – Mme TOSATTO – Bande dessinée**

Ce cours est axé sur la création pratique d'un récit en bandes dessinées. L'idée est d'utiliser la contrainte comme point de départ qu'elle soit technique ou théorique.

Le cours est composé d'une première partie où l'étudiant explore le dessin d'après nature.

À partir de ce matériel, nous réfléchissons à un texte et un possible scénario.

**Les pratiques plastiques s'inscrivent dans la conduite et la réalisation d'un projet personnel. Aux travaux est associé un dossier de présentation et de réflexion.**

**1°) Théorie de l'image en mouvement : M. RASMI**

**24 CM**

**Le versant documentaire du cinéma**

Les mobilisations autour de George Floyd, sont-elles de la force documentaire de la vidéo témoignant de son meurtre ? Le cinéma est-il surtout une machine à arrêter le temps qui coule ? Dans quelle mesure l'enregistrement du cinéma documente des phénomènes qu'on n'a pas l'habitude de percevoir ? Le cours présentera d'abord quelques enjeux et termes généraux de la création cinématographique à partir du problème du caractère documentaire (de preuve, d'empreinte, de reproduction) de l'image. Ensuite, il tâchera de mettre à l'épreuve ces éléments au contact de quelques films, plus ou moins récents : de la tradition de l'avant-garde militante aux réalisations à partir des réseaux sociaux, en passant par les documenteurs.



## RECHERCHE DOCUMENTAIRE COURS ET EXAMEN

### 1 - CONTEXTE :

*Intitulé du cours* : Recherche documentaire

*Modalités* : Entièrement en ligne sur la plateforme Claroline Connect de l'université

*Public cible* : Tous les étudiants de L1 S1

*Pré-requis* : savoir manipuler un ordinateur, savoir accéder à Claroline Connect, savoir se connecter à sa messagerie universitaire.

*Durée totale* : 4 h de TD en ligne

*Charge de travail pour les apprenants* : 4 heures de TD en ligne

### 2 – COMPÉTENCES VISÉES PAR LE DISPOSITIF / OBJECTIFS D'APPRENTISSAGE

A la fin de ce cours, l'apprenant sera capable de :

- Utiliser les services proposés par sa bibliothèque
- Se repérer dans sa bibliothèque pour y trouver des documents
- Choisir des mots-clés pertinents pour sa recherche d'information
- Choisir et identifier les documents utiles dans le cadre d'une recherche documentaire
- Faire une recherche efficace dans le catalogue des bibliothèques
- Accéder aux livres numériques, dictionnaire / encyclopédie en ligne utiles pour ses études

### 3 – MODALITÉS DU COURS EN LIGNE

Le cours en ligne est composé de différents chapitres. Pour chaque chapitre, des documents (vidéos, textes, diaporamas) et des exercices permettent d'acquérir les connaissances et compétences. Les notes obtenues aux exercices ne sont pas incluses dans la notation finale.

Deux séances de deux heures sont prévues dans l'emploi du temps afin de matérialiser le temps nécessaire à ce travail.

Les informations concernant ce cours sont diffusées par messagerie électronique universitaire tout au long du semestre.

#### Modalités d'accompagnement

- Tutorat spécifique dans les bibliothèques : Consultez votre messagerie ou le cours en ligne pour connaître les modalités précises de ce tutorat
- Pendant tout le semestre, les bibliothécaires répondent à vos questions sur le cours
- Une FAQ consultable sur le cours en ligne
- Une hotline : [bu.formation@univ-st-etienne.fr](mailto:bu.formation@univ-st-etienne.fr) (réponses du lundi au vendredi de 9h à 17h).

#### Mise à disposition de matériel :

- Ordinateurs fixes dans toutes les bibliothèques de l'UJM
- Prêt d'ordinateurs portables à domicile dans toutes les bibliothèques de l'UJM
- Prêt d'ordinateurs portables à utiliser sur place: dans la bibliothèque Tréfilerie.

### 4 – MODALITÉS D'ÉVALUATION

QROC (questionnaire à réponses ouvertes et courtes) informatisé en ligne sur Claroline Connect.

A passer en décembre (dates communiquées par messagerie universitaire)

Attention ! avoir suivi le cours ne vous donne aucune note. Les exercices du cours ne sont pas comptabilisés dans votre évaluation.

Pour toute information sur ce cours, n'hésitez pas à poser vos questions aux bibliothécaires ou à écrire à [bu.formation@univ-st-etienne.fr](mailto:bu.formation@univ-st-etienne.fr).

## PROGRAMME DU SEMESTRE 2

### UE 1 – OUTILS/MÉTHODOLOGIE

**1°) Méthodologie : 5 groupes**

**5 x 18 TD**

L'objectif de ce cours est tourné autour de l'acquisition des méthodes d'analyse des images photographiques. Le corpus étudié couvrira toute l'histoire de la photographie. Il s'agira de pouvoir mettre en perspective et étudier les enjeux historiques et esthétiques propres à chaque mouvement. La transcription des savoirs en des productions orales et écrites sera largement abordée afin de pouvoir réaliser des travaux conformes aux attentes universitaires.

**Groupe 1 – Mme CADAUREILLE**

**Groupe 2 - A.T.E.R.**

**Groupe 3 – A.T.E.R.**

**Groupe 4 – Mme DUMAS**

**Groupe 5 – Mme DUMAS**

### UE 2 – LANGUES

**1°) Langue française : 5 groupes**

**5 x 18 TD**

**Groupe 1 – M. DEVUN**

**Groupe 2 – M. DEVUN**

**Groupe 3 – Mme DUPUY**

**Groupe 4 – Mme DUPUY**

**Groupe 5 – M. BOUAMDA**

**2°) Anglais : 6 groupes**

**6 x 18 TP**

**Groupe 1 – Mme GAMBRIL**

**Groupe 2 – Mme GAMBRIL**

**Groupe 3 – Mme GAMBRIL**

**Groupe 4 – Mme HOANG**

**Groupe 5 – Mme HOANG**

**Groupe 6 – Mme HOANG**

Voir présentation semestre 1.

### UE 3 – CULTURE GÉNÉRALE

**1°) Arts et spectacle : M. LECOMTE**

**18 CM**

Voir présentation semestre 1.

**2°) Esthétique : 2 groupes**

**Mme BLIN**

**2 x 18 CM**

Les figures de l'artiste (2/2)

Artiste démiurge ou maudit, aliéné, esthète, ou encore spéculateur... Les diverses identités et postures prises par l'artiste, à travers les âges, seront questionnées lors de ce second volet qui visera à dresser quelques typologies d'artistes, en confrontant des situations ou représentations artistiques précises à l'examen d'écrits philosophiques, sociologiques, etc.

#### **UE 4 – COURANTS HISTORIQUES**

**1°) Histoire des arts : 2 groupes**

**Mme ALLEAUME**

**2 x 24 CM**

Comme une large introduction à l'art du XX<sup>e</sup> siècle, ce cours propose, à partir de l'explosion de la couleur avec les Expressionnistes, jusqu'aux initiatives les plus individuelles que l'on voit naître dans les années 60, d'aborder les mouvements, les styles, les tendances, à partir d'analyse d'œuvres majeures et marquantes. L'enjeu est de saisir les caractéristiques de chaque période ou rupture s'il en est, afin d'affûter son regard.

#### **UE 5 – APPROCHE D'UNE DISCIPLINE**

**1°) Arts numériques : 8 groupes**

**8 x 48 TD**

Cet enseignement se propose d'explorer l'art qui utilise le numérique comme simple outil, ce afin de créer des œuvres dites traditionnelles (photographie, sculpture, musique, etc.) et l'art qui l'utilise comme médium à part entière. C'est pourquoi, il faut connaître l'étendue des techniques et réflexions menées à partir du numérique afin de nourrir son imaginaire créatif et ainsi envisager des réalisations qui prennent sens dans le médium utilisé.

**Groupe 1 – Mme BLIN**

**Groupe 2 – Mme BLIN**

**Groupes 3 – 4 – M. MILLIOT**

**Groupe 5 – M. BONNIOT**

**Groupe 6 – Mme DUMAS**

**Groupe 7 – M. KOLMAN**

**Groupe 8 – M. BONNIOT**

**2°) Pratiques plastiques : 8 groupes**

**8 x 48 TD**

**Pratique de l'estampe** : Initiation à la pratique de la gravure (gravure sur bois, linoléum et taille-douce) ou à la pratique de la sérigraphie. Cette approche à la fois pratique et théorique permettra d'appréhender les enjeux contemporains de l'image imprimée.

**ou**

**Volume** : Cette approche pratique et théorique de la sculpture propose aux étudiants d'appréhender les techniques et les contraintes liées au volume et à l'espace (moulage, assemblage, maquette et installation). En expérimentant différentes approches de construction, nous chercherons à mieux comprendre les enjeux de la sculpture contemporaine.

**Groupe 1 - Mme FAVIER – pratique de l'estampe**

**Groupe 2 – Mme CHAPUIS - pratique de l'estampe**

**Groupe 3 – Mme TUOT - pratique de l'estampe**

**Groupes 4-5 – M. FEYDIEU – volume**

**Groupe 6 – Mme CADAUREILLE - volume**

**Groupes 7-8 – - volume**

**UE 6 – COMPLÉMENT DISCIPLINAIRE**

**1°) Sciences de l'art : M. MINEO**

**24 CM**

Peinture et réalité. Au-delà de l'image : du geste fondateur au redoublement du monde.

## ORGANISATION DU SEMESTRE 3

UE1 Transversale	CM	TD	TP	Régime continu	Régime bloqué	Rattrapage	Ects 6	Coef. 1
Anglais		18		Travaux en cours de semestre	Écrit 1h	Écrit 1h	2	2
Langue française		18		Dossier à rendre : dissertation	Dossier à rendre : dissertation	Dossier à rendre : dissertation	2	2
Crédits libres		18					2	2
Projet Professionnel Personnel 1 – Présentation licence pro. (validation S4)						Validation S4		

UE2 Théorie des arts	CM	TD	TP	Régime continu	Régime bloqué	Rattrapage	Ects 8	Coef. 1
Histoire de l'art	24			Terminal écrit 3h	Écrit 3h	Écrit 3h	4	4
Esthétique	24			Terminal écrit 3h	Écrit 3h	Écrit 3h	4	4

UE3 Pratique des arts plastiques	CM	TD	TP	Régime continu	Régime bloqué	Rattrapage	Ects 10	Coef. 1
Arts numériques		48		Notation en continu, ensemble de travaux	Ensemble de travaux + dossier écrit en relation avec la pratique proposée	Ensemble de travaux + dossier écrit en relation avec la pratique proposée	5	5
Dessin		48		Notation en continu, ensemble de travaux	Ensemble de travaux + dossier écrit en relation avec la pratique proposée	Ensemble de travaux + dossier écrit en relation avec la pratique proposée	5	5

UE4 Complément disciplinaire	CM	TD	TP	Régime continu	Régime bloqué	Rattrapage	Ects 6	Coef. 1
Sciences de l'art	24			Dossier d'analyse d'œuvres	Dossier d'analyse d'œuvres	Dossier d'analyse d'œuvres	3	3
Art et technique	24			Terminal écrit 3h	Écrit 3h	Écrit 3h	3	3

## ORGANISATION DU SEMESTRE 4

<b>UE1 Transversale</b>	<b>CM</b>	<b>TD</b>	<b>TP</b>	<b>Régime continu</b>	<b>Régime bloqué</b>	<b>Rattrapage</b>	<b>Ects 8</b>	<b>Coef. 1</b>
Anglais		18		Travaux en cours de semestre	Écrit 1h	Écrit 1h	2	2
Langue française		18		Dossier à rendre : dissertation	Dossier à rendre : dissertation	Dossier à rendre : dissertation	2	2
Crédits libres		18					2	2
Projet Professionnel Personnel 2 Cap avenir		5.5 + cap avenir					2	2

<b>UE2 Théorie des arts</b>	<b>CM</b>	<b>TD</b>	<b>TP</b>	<b>Régime continu</b>	<b>Régime bloqué</b>	<b>Rattrapage</b>	<b>Ects 8</b>	<b>Coef. 1</b>
Histoire de l'art	24			Terminal écrit 3h	Écrit 3h	Écrit 3h	4	4
Esthétique	24			Terminal écrit 3h	Écrit 3h	Écrit 3h	4	4

<b>UE3 Pratique des arts plastiques</b>	<b>CM</b>	<b>TD</b>	<b>TP</b>	<b>Régime continu</b>	<b>Régime bloqué</b>	<b>Rattrapage</b>	<b>Ects 10</b>	<b>Coef. 1</b>
Pratiques plastiques 1		48		Notation en continu, ensemble de travaux	Ensemble de travaux + dossier écrit en relation avec la pratique proposée	Ensemble de travaux + dossier écrit en relation avec la pratique proposée	5	5
Pratiques plastiques 2		48		Notation en continu, ensemble de travaux	Ensemble de travaux + dossier écrit en relation avec la pratique proposée	Ensemble de travaux + dossier écrit en relation avec la pratique proposée	5	5

<b>UE4 Complément disciplinaire</b>	<b>CM</b>	<b>TD</b>	<b>TP</b>	<b>Régime continu</b>	<b>Régime bloqué</b>	<b>Rattrapage</b>	<b>Ects 4</b>	<b>Coef. 2</b>
Sciences de l'art	24			Dossier d'analyse d'œuvres	Dossier d'analyse d'œuvres	Dossier d'analyse d'œuvres	2	2
Théorie de l'image en mouvement	24			Travail écrit	Travail écrit	Travail écrit	2	2



## PROGRAMME DU SEMESTRE 3

### UE 1 – TRANSVERSALE

#### 1°) Anglais : 3 groupes

3 x 18 TD

**Groupe 1 – Mme VERNEY-CARON**

**Groupe 2 – Mme VERNEY-CARON**

**Groupe 3 – Mme VERNEY-CARON**

À travers l'étude de différents documents, on approfondira les compétences propres aux langues vivantes (compréhension-expression orales et écrites, anglais en interaction). Niveau B2 du Cadre Européen attendu.

Thème(s) précisé(s) à la rentrée.

Remédiation grammaire : *English Grammar in Use (with answers)*, Raymond Murphy (2004)

Entraînement oral : <http://www.bbc.co.uk/learningenglish/english/features/6-minute-english>

#### 2°) Langue française : 3 groupes

3 x 18 TD

**Groupe 1 – M. PONTVIANNE**

**Groupe 2 – M. PONTVIANNE**

**Groupe 3 – Mme SKAFF**

#### 3°) Crédits libres :

18 TD

Cf. livret « Cours offerts en UE libres »

#### 4°) Projet Personnel et Professionnel (PPP 1) : Mme EMPRIN

Validation au semestre 4

Voir présentation page dédiée

### UE 2 – THÉORIE DES ARTS

#### 1°) Histoire de l'art :

**M. BARNAY**

**24 CM**

« L'architecture est la volonté d'une époque traduite dans l'espace ». (Mies Van Der Rohe)  
Cet enseignement proposera une relecture de l'histoire de l'art, de l'antiquité à la fin du XX<sup>e</sup> siècle, à travers le prisme des principaux mouvements architecturaux. Il développera une synthèse des caractéristiques et enjeux de ces mouvements, des analyses critiques d'œuvres architecturales majeures, ainsi qu'un regard transversal entre art et architecture, afin de mettre en lumière les liens profonds qui les unissent, et qui traversent l'histoire de l'art.

2°) Esthétique :

M. OLCÈSE

24 CM

### **Les formes de la fragilité en art**

Ce cours se propose d'interroger la place de la fragilité dans certaines pratiques contemporaines. Comment la fragilité, comprise comme un mode de présence aux autres et au monde, interagit-elle avec l'acte de création ? Quelles sont les formes d'expression artistique auxquelles elle conduit ? Quel éclairage apporte-t-elle sur la société contemporaine ?

## **UE 3 – PRATIQUE DES ARTS PLASTIQUES**

1°) Arts numériques : 5 groupes

5 x 48 TD

Cet enseignement se propose d'explorer l'art qui utilise le numérique comme simple outil, ce afin de créer des œuvres dites traditionnelles (photographie, sculpture, musique, etc.) et l'art qui l'utilise comme médium à part entière. C'est pourquoi, il faut connaître l'étendue des techniques et réflexions menées à partir du numérique afin de nourrir son imaginaire créatif et ainsi imaginer des réalisations qui prennent sens dans le médium utilisé.

### **Groupe 1 – M. MATHEVET**

#### **Création sonore**

Ce cours interroge les modalités plastiques de l'écriture du sonore et du musical. S'appuyant sur un champ référentiel large qui s'étend de la musique contemporaine aux arts sonores, ce cours de pratique questionnera la partition et le script, la prise de son et la mémoire, l'installation sonore et l'espace, la technologie et le bricolage, l'œuvre et l'éphémère, l'écriture et la performance... bref une mise en abyme de la plasticité elle-même.

### **Groupe 2 – M. BONNIOT**

#### **Art vidéo**

Les étudiants sont évalués sur deux projets personnels de réalisation.

1) Création d'une animation à partir d'une image fixe en procédant par fragmentation et reconstruction et mise en mouvement.

2) Création vidéo autour du motif de la répétition, de la boucle temporelle, de l'accumulation.

Le cours aborde également les enjeux esthétiques et techniques de la création vidéo à travers l'analyse d'œuvres filmiques.

### **Groupes 3 – M. TARDIF**

#### **Images génératives - introduction à Processing**

Processing est un langage de programmation dédié à la création numérique interactive. C'est - entre autres - un puissant outil de génération, manipulation, transformation d'images.

Durant ce cours nous l'utiliserons pour créer des modules interactifs, visuels et sonores

### **Groupes 4 – M. CICILIATO**

#### **Atelier d'expérimentation vidéographique**

Ce cours a pour but d'initier les étudiants aux techniques de création vidéo (tournage, montage, mais également mise en espace et installation). L'enseignement technique sera couplé d'une vue prospective sur l'histoire et la théorie des arts vidéo.

### **Groupe 5 –**

**Groupe 1 – Mme LAMOTTE**

A la base de l'apprentissage des arts plastiques, les cours de dessin permettent d'aborder les questions concrètes de la composition, des proportions, de la perspective et des modelés, au travers d'un référent visuel afin d'approfondir et renforcer sa technique, la sensibilité de sa main et son regard avant de les mettre au service de projets personnels.

**Groupe 2 – M. MINEO**

Nouveaux enjeux pratiques et techniques du dessin en regard des approches traditionnelles et contemporaines.

**Groupe 3 – Mme BLIN**

La pratique graphique, par une approche diversifiée de techniques, outils, et formats, sera expérimentée dans ses formes les plus diverses.

**Groupe 4 – Mme FAVIER**

Du graphique au pictural, approches expérimentales et problématisations.

**Groupe 5 – Mme BLONDEL**

De l'observation à l'émergence d'une identité graphique : expérimentations et enjeux du dessin dans la pratique artistique contemporaine.

**UE 4 – COMPLÉMENT DISCIPLINAIRE**

**1°) Sciences de l'art : M. MATHEVET**

**24 CM**

Il s'agit de s'intéresser à l'art contemporain et au régime du visible qui le soutient à travers une analyse des œuvres. Nous chercherons à considérer la spécificité de l'art contemporain pour le distinguer de l'art moderne non pas en fonction de leur inscription temporelle mais plutôt à partir de mots d'ordre qui s'inscrivent dans les œuvres.

**2°) Art et technique : M. TICHIT**

**24 CM**

**ART ET TECHNIQUE : Photographie outil d'investigation**

La photographie suscite depuis son invention (procédant d'une succession de découvertes scientifiques) des débats pour placer le médium, autant que ses produits, plutôt dans le champ de l'art ou plutôt dans celui de la technique. Cette ambivalence fait partie des spécificités du médium, concomitamment au rapport complexe qu'il entretient avec le réel. Cela lui permet de se faire outil d'investigations scientifiques (archéologique, géographique, sociologique, historique etc.) tout en reposant sur une approche sensible. Nous interrogerons de façon critique la dialectique art/technique, et d'autres dualités qui s'y trouvent associées (subjectivité/objectivité ; croyance/savoir ; style/document ; esthétique/utilité...) à travers l'histoire de la photographie, pour éclairer notre compréhension des applications contemporaines qui exploitent notamment sa capacité à documenter les territoires, à construire un savoir et éventuellement à les « artialiser » en paysages, pour paraphraser Alain Roger (*Court traité du paysage*).

## PROGRAMME DU SEMESTRE 4

### UE 1 – TRANSVERSALE

#### 1°) Anglais : 3 groupes

3 x 18 TD

Groupe 1 – Mme VERNEY-CARON

Groupe 2 – Mme VERNEY-CARON

Groupe 3 – Mme VERNEY-CARON

Voir présentation semestre 3.

#### 2°) Langue française : 3 groupes

3 x 18 TD

Groupe 1 - M. PONTVIANNE

Groupe 2 - M. PONTVIANNE

Groupe 3 – Mme SKAFF

#### 3°) Crédits libres :

18 TD

Cf. livret « Cours offerts en UE libres »

#### 4°) Projet professionnel personnel (PPP2) : Mme EMPRIN

##### Cap avenir

Voir présentation page dédiée.

### UE 2 – THÉORIE DES ARTS

#### 1°) Histoire de l'art :

M. FLAHUTEZ

24 CM

Ce cours constitue une introduction générale à l'art du XXe siècle et début du XXIe siècle. En partant des avant-gardes historiques au sens large, qui opèrent une rupture radicale dans la représentation et par l'examen des modalités de cette rupture nous traverserons le siècle de la modernité dans une volonté de réfléchir aux enjeux plastiques et sociétaux que ces œuvres impliquent. Nous aborderons également les transformations qui interviennent à partir de la Seconde Guerre mondiale et qui, toujours dans une dimension internationale, favorisent les transferts culturels.

La bibliographie sera donnée ultérieurement

#### 2°) Esthétique :

M. THÉVENET

24 CM

Interroger la validité de la représentation, c'est ce que font l'art moderne et l'art contemporain, ce dérivatif, ou cette rupture, qui veut rendre indiscernable l'art de la pensée et de la vie. Dans quelle mesure ces évolutions participent-elles de la constitution d'un régime esthétique de l'art ? Et de la vie ?

**1°) Pratiques plastiques 1 : 5 groupes**

**5 x 48 TD**

**Groupe 1 : M. STOFLETH - Photographie**

Approche théorique et plastique de la photographie au laboratoire et au studio.

**Groupe 2 : Mme TUOT – Gravure**

Histoire et pratique de la gravure en taille d'épargne et en taille-douce.

**Groupe 3 : M. MINEO - Installations, scénographies**

Pratiques de l'espace : de l'installation à la scénographie.

**Groupe 4 : Mme DUBIEN – Peinture**

Rencontrer et analyser des pratiques picturales, expérimenter afin de développer sa propre recherche

**Groupe 5 : M. BELON – Photographie**

Photographie argentique en noir et blanc. Prise de vue, approfondissement du travail de tirage. Analyse d'œuvres de photographes américains et européens de la deuxième moitié du XXème siècle.

**2°) Pratiques plastiques 2 : 5 groupes**

**5 x 48 TD**

**Groupe 1 - Mme BERTRAND – Pratiques Design**

Ce cours est une initiation aux pratiques du design dans les domaines de l'objet, de l'espace et du graphisme. Cet enseignement vise l'acquisition des méthodes et outils du projet de design comprenant les phases de recherche, conception et développement. Sous forme de productions visuelles et matérielles variées (croquis, collages, maquettes, prototypes, etc.) ainsi qu'en connaissance des enjeux de notre époque, l'étudiant.e sera amené.e à communiquer et à argumenter son projet. En complément des techniques de production manuelle, la création assistée par ordinateur pourra être abordée avec notamment Photoshop, Illustrator et InDesign.

**Groupe 2 – M. MINEO - Peinture**

Techniques et pratiques de la peinture et ses enjeux contemporains.

**Groupe 3 – M. PINAROLI – Volume/Performance**

Ce qu'on appelle aujourd'hui « la performance » s'est appelée selon les moments de son apparition dans les pratiques artistiques (au début du siècle dernier) « cabaret », « action », « poésie sonore », « *event* » ou « *happening* ». Depuis plus de cent ans, cette conception de la création cherche à sortir de tous les cadres artistiques préexistants : le cours explorera par des exercices et des rendus successifs, par des discussions individualisées et des bilans collectifs, la façon dont elle peut être poésie, variété, cabaret, danse libre, geste

répétitif, être au monde. Elle peut aussi être une exploration des possibilités qu'ont les corps d'investir l'espace socio-politique... Chaque projet dure de une à trois séances et quatre performances sont élaborées au cours des douze séances. Les projets sont en alternance des performances solos et collectives.

#### **Groupe 4 – M. CHALENDARD – Peinture**

Aborder, comprendre et expérimenter par la pratique les possibilités de la peinture.

#### **Groupe 5 – M. FEYDIEU – Installation**

Aborder l'espace, ouvrir la sculpture à l'environnement qui l'entoure, comprendre les enjeux de l'installation.

### **UE 4 - COMPLÉMENT DISCIPLINAIRE**

#### **1°) Sciences de l'art : Mme RODIONOFF 24 CM**

Il s'agit de s'intéresser à la structure de production de l'art contemporain pour montrer que le régime du visible qui la soutient brouille et redéfinit les fonctions habituelles du critique, du galeriste, du journaliste, du conservateur, du grand collectionneur et de l'artiste.

##### **Validation**

Un commentaire de texte à partir du cadre d'analyse développé au cours du semestre.

#### **2°) Théorie de l'image en mouvement : M. OLCÈSE 24 CM**

##### **« La seule invention du cinéma »**

Le cinéma n'a cessé d'explorer les possibilités de ce procédé d'écriture qu'est le montage, « la seule invention du cinéma » selon Godard, et en a révélé toute la portée. Le montage sera examiné relativement à plusieurs notions centrales au cinéma : temps, espace, rythme, fragment, etc. L'enjeu sera de comprendre en quoi le montage permet d'en manifester des dimensions strictement cinématographiques.

## **PROJET PERSONNEL ET PROFESSIONNEL (PPP) L2 et L3**

### **Objectifs**

- Définir ou préciser un projet personnel et professionnel
- Confronter ce projet aux réalités du monde du travail
- Développer une attitude critique vis-à-vis des informations reçues
- Adopter une démarche active face à l'enseignement

### **Déroulement du module (5h30 en groupe, 2h Cap Avenir)**

#### **Étape 1 : Enseignant-e en groupe (environ 12 étudiant-es par groupe)**

- Présentation de la démarche
- Présentation des projets de recherche des étudiant-e-s et distribution des fiches.
- Présentation du Mooc 7 « Trouver le job de mes rêves »

#### **Étape 2 : Cap Avenir (2 h.)**

- CM (1h) de présentation sur la filière et ses débouchés
- Atelier de recherche documentaire en groupe (1h) sous la conduite d'un-e professionnel-le de l'orientation. Découverte des outils de recherche, repérage des documents nécessaires à la construction du projet.

**Étape 3 : Enseignant-e en groupe** Bilan d'étape de la recherche documentaire et préparation de l'interview du professionnel.

#### ***- Réalisation d'une interview***

- Afin de confronter les informations trouvées au monde du travail, le dossier s'appuie sur l'interview d'un professionnel. Selon la disponibilité des professionnels, l'interview peut se faire directement, par e-mail ou par webcam.

#### ***- Séance facultative : Cap Avenir (2 h.)***

Atelier de préparation au CV et à la rédaction d'une lettre de motivation. Cet atelier ne sera pas évalué.

#### **Étape 4 : Enseignant-e en groupe (en fin de semestre)**

- Un oral

Chaque étudiant-e présente son projet oralement en dix minutes environ, éventuellement avec un support visuel (PowerPoint).

- Un écrit (remis à l'enseignant-e le jour de la soutenance)

Rédaction d'une synthèse en une page recto verso minimum où l'étudiant-e tire les conclusions de sa recherche et donne une appréciation personnelle où, entre autres, il confronte la documentation et les informations reçues et précise sa position. Les différents documents du parcours (forum, interview, documents liés au métier) sont joints en annexes.

### **Évaluation**

Le dossier « projet personnel et professionnel » fait l'objet d'une validation et donne lieu à l'attribution de crédits ECTS dans le cadre du semestre 4 de licence.

La note reçue prend en compte :

- l'assiduité aux séances : 2 h avec Cap Avenir et 5h30 avec l'enseignant-e (points de pénalités pour absences non justifiées)
- la séance de présentation orale rendant compte de la démarche entreprise
- la synthèse écrite

**Les étudiant-e-s inscrit-e-s en bloqué doivent prendre contact avec l'enseignant-e responsable de semestre ou d'année.**

**Pas d'examen de rattrapage.**

## ORGANISATION DU SEMESTRE 5

<b>UE1 Théorie des arts</b>	<b>CM</b>	<b>TD</b>	<b>TP</b>	<b>Régime continu</b>	<b>Régime bloqué</b>	<b>Rattrapage</b>	<b>Ects 8</b>	<b>Coef. 1</b>
Histoire de l'art	24			Terminal écrit 3h	Écrit 3h	Écrit 3h	4	4
Esthétique	24			Terminal écrit 3h	Écrit 3h	Écrit 3h	4	4

<b>UE2 Pratique des arts plastiques</b>	<b>CM</b>	<b>TD</b>	<b>TP</b>	<b>Régime continu</b>	<b>Régime bloqué</b>	<b>Rattrapage</b>	<b>Ects 4</b>	<b>Coef. 1</b>
Productions plastiques théorisées		30		Notation en continu, ensemble de travaux	Ensemble de travaux + dossier écrit en relation avec la pratique proposée	Ensemble de travaux + dossier écrit en relation avec la pratique proposée	4	4

<b>UE3 Méthodologie de la recherche</b>	<b>CM</b>	<b>TD</b>	<b>TP</b>	<b>Régime continu</b>	<b>Régime bloqué</b>	<b>Rattrapage</b>	<b>Ects 8</b>	<b>Coef. 1</b>
Séminaire Recherche Création		30		Projet de fin de semestre + dossier	Ensemble de travaux + dossier écrit en relation avec la pratique proposée	Ensemble de travaux + dossier écrit en relation avec la pratique proposée	5	5
Arts plastiques et discours	24			Dossier à rendre	Dossier à rendre	Dossier à rendre	3	3

<b>UE4 Théorie des arts technologiques</b>	<b>CM</b>	<b>TD</b>	<b>TP</b>	<b>Régime continu</b>	<b>Régime bloqué</b>	<b>Rattrapage</b>	<b>Ects 6</b>	<b>Coef. 1</b>
Esthétique de la photographie	30			Terminal écrit 3h	Écrit 3h	Écrit 3h	3	3
Esthétique du cinéma	30			Travail écrit	Travail écrit	Travail écrit	3	3

<b>UE5 Transversale ouverture</b>	<b>CM</b>	<b>TD</b>	<b>TP</b>	<b>Régime continu</b>	<b>Régime bloqué</b>	<b>Rattrapage</b>	<b>Ects 4</b>	<b>Coef. 1</b>
Introduction au Design	24			Terminal écrit 3h	Écrit 3h	Écrit 3h	2	2
Anglais		18		Travaux en cours de semestre	Écrit 1h	Écrit 1h	2	1



## ORGANISATION DU SEMESTRE 6

<b>UE1 Théorie des arts</b>	<b>CM</b>	<b>TD</b>	<b>TP</b>	<b>Régime continu</b>	<b>Régime bloqué</b>	<b>Rattrapage</b>	<b>Ects 7</b>	<b>Coef. 1</b>
Histoire de l'art	24			Terminal écrit 3h	Écrit 3h	Écrit 3h	3	3
Sciences de l'art	24			Travaux écrits	Travaux écrits	Travaux écrits	3	3
Texte et image	24			Terminal écrit 3h	Écrit 3h	Écrit 3h	1	2

<b>UE2 Pratique des arts plastiques</b>	<b>CM</b>	<b>TD</b>	<b>TP</b>	<b>Régime continu</b>	<b>Régime bloqué</b>	<b>Rattrapage</b>	<b>Ects 6</b>	<b>Coef. 1</b>
Productions plastiques théorisées		30		Notation en continu, ensemble de travaux	Ensemble de travaux + dossier écrit en relation avec la pratique proposée	Ensemble de travaux + dossier écrit en relation avec la pratique proposée	3	3
Pratiques plastiques (5 options)		48		Notation en continu, ensemble de travaux	Ensemble de travaux + dossier écrit en relation avec la pratique proposée	Ensemble de travaux + dossier écrit en relation avec la pratique proposée	3	3

<b>UE3 Méthodologie de la recherche</b>	<b>CM</b>	<b>TD</b>	<b>TP</b>	<b>Régime continu</b>	<b>Régime bloqué</b>	<b>Rattrapage</b>	<b>Ects 7</b>	<b>Coef. 1</b>
Séminaire Recherche Création		30		Projet de fin de semestre + mémoire	Ensemble de travaux + mémoire	Ensemble de travaux + mémoire	5	5
Arts plastiques et discours	24			Terminal écrit 3h	Écrit 3h	Écrit 3h	2	2

<b>UE4 Théorie des arts technologiques</b>	<b>CM</b>	<b>TD</b>	<b>TP</b>	<b>Régime continu</b>	<b>Régime bloqué</b>	<b>Rattrapage</b>	<b>Ects 6</b>	<b>Coef. 1</b>
Art et technique	30			Terminal écrit 3h	Écrit 3h	Écrit 3h	3	3
Théorie de l'image en mouvement	30			Travail écrit	Travail écrit	Travail écrit	3	3

<b>UE5 Transversale ouverture</b>	<b>CM</b>	<b>TD</b>	<b>TP</b>	<b>Régime continu</b>	<b>Régime bloqué</b>	<b>Rattrapage</b>	<b>Ects 4</b>	<b>Coef. 1</b>
Anglais		18		Travaux en cours de semestre	Écrit 1h	Écrit 1h	2	2
Projet Professionnel Personnel 3 : Sensibilisation entrepreneuriat, poursuite d'études							2	2

## PROGRAMME DU SEMESTRE 5

### UE 1 – THÉORIE DES ARTS

#### 1°) Histoire de l'art : M. BARDIN

24 CM

"En 1953, le syndicat national des instituteurs écrivait que la bande dessinée conduisait à la « paresse intellectuelle ». Si depuis le regard sur la bande dessinée a heureusement changé, certains préjugés tenaces demeurent. De Rodolphe Töpffer à Chris Ware, de Hergé à Pierre la Police ce cours proposera un cheminement dans l'histoire ancienne et moderne de la bande dessinée et discutera de ses liens étroits et féconds avec la création contemporaine sous toutes ses formes."

#### 2°) Esthétique : M. OLCÈSE

24 CM

##### Techniques de la déficience

De nombreux artistes cherchent à conduire à leurs limites les matériaux ou les outils qu'ils explorent. Il s'agira notamment, à travers l'examen de quelques actes de création envisagés à la lumière de textes fondamentaux de la philosophie de l'art, de montrer comment l'art permet d'interroger la place à laquelle nous assignent les environnements techniques que nous utilisons quotidiennement.

### UE 2 – PRATIQUE DES ARTS PLASTIQUES

#### 1°) Productions plastiques théorisées : 4 groupes

4 x 30 TD

Cet enseignement est l'aboutissement des pratiques théorico-plastiques mises en œuvre durant les quatre premiers semestres du cursus. Il a aussi pour fonction de faire expérimenter au plus haut niveau d'autres modalités de l'expression plastique (sculpture, peinture, installation, etc.) présentes dans le champ de l'art contemporain.

S'il laisse le plus souvent se développer une grande liberté de création, il doit néanmoins confronter les étudiants aux demandes précises des enseignants.

##### Groupe 1 – M. CICALIATO

##### Groupe 2 – Mme NOSELLA

##### Groupe 3 - M. BELON

Dans une référence constante à l'art contemporain, et à partir d'incitations extérieures, l'étudiant met en jeu sa liberté de création et sa capacité à s'approprier différentes modalités d'expressions plastiques.

##### Groupe 4 – M. MINEO

Du dessin et la peinture à la photographie et la vidéo : l'image.  
Processus et expérimentations pour une expression contemporaine.

## UE 3 – MÉTHODOLOGIE DE LA RECHERCHE

### 1°) Séminaire Recherche Création : 4 groupes

4 x 30 TD

Les étudiants construisent un projet à partir des modes d'expression et des cheminements théoriques qu'ils ont choisis et des stratégies qui leur sont propres.

L'objectif de ce séminaire est l'actualisation rigoureuse de la relation théorie-pratique, fondement de la discipline arts plastiques. Les étudiants sont ainsi initiés aux enjeux de la recherche en arts plastiques. Ils sont tenus de produire un mémoire où leur production plastique est indissociable de leur réflexion théorique.

#### Groupe 1 – Mme CADAUREILLE

#### Groupe 2 - Mme KAYA

#### Groupe 3 – M. BELON

Ce cours est une étape phare au cœur de la Licence, il propose une approche du travail de recherche spécifique aux arts plastiques. L'étudiant développe sur les deux semestres une production artistique ambitieuse alimentée par des références théoriques et plastiques et produit un mémoire à partir de la pratique qu'il a choisie. Les échanges entre les étudiants sont privilégiés pour aider chacun à donner corps à son projet.

#### Groupe 4 – Mme RÉ

Le séminaire Recherche-Création a pour objectif le questionnement de sa pratique artistique. Il a pour finalité la rédaction d'un mémoire portant sur les travaux réalisés en cours d'année. La méthodologie de ce cours s'appuie sur des échanges entre les étudiants avec leur professeur à partir des productions présentées par les élèves. Ces interactions permettent une évolution du travail tout au long de l'année. Ce cours est aussi l'occasion d'acquérir des références artistiques et culturelles mais aussi de faire évoluer sa pratique de l'écrit en s'appropriant les règles de la rédaction d'un mémoire.

### 2°) Arts plastiques et discours : Mme RODIONOFF

24 CM

L'abondante production de textes et de discours caractérise l'art contemporain notamment au cours des années 60 et 70. Certains philosophes repèrent une hybridation entre œuvre et texte et définissent alors les œuvres comme des textobjets ou des textimages. Il s'agira ainsi d'analyser cette activité discursive et de questionner le statut des textes et leur rapport aux œuvres.

## UE 4 – THÉORIE DES ARTS TECHNOLOGIQUES

### 1°) Esthétique de la photographie : M. BELON

30 CM

Ce cours prend appui sur des auteurs ayant réfléchi sur la photographie, et à partir desquels nous ferons le point sur notre rapport à l'image. Qu'est-ce que l'image – l'image comme référent d'une chose, mais aussi objet historique et production culturelle. Qu'est-ce que faire des images – l'image comme produit d'une opération, d'une composition, d'une volonté de constituer une forme. Qu'est-ce que voir une image – l'image en tant que champ de résistance face à ses usages : information, documentation, communication, échanges sociaux...

**Pratiques d'atelier**

Ce cours se propose de considérer quelques œuvres qui relèvent de ce qu'on appelle couramment des « films d'atelier », depuis *Le Moindre geste* réalisé par Fernand Deligny et Jean-Pierre Daniel en 1971 jusqu'à des productions contemporaines. Nous questionnerons notamment la manière dont les pratiques d'atelier reposent sur une forme d'attention susceptible de renouveler les gestes de création et d'introduire des écarts dans les usages du médium filmique, rendu perméable à l'environnement et aux autres régimes de création.

**UE 5 – TRANSVERSALE OUVERTURE**

1°) Introduction au Design : M. BARDIN

24 CM

Croisant approche historique et esthétique le cours « introduction au design » se propose de questionner la notion de design de la révolution industrielle au tournant du XXI<sup>ème</sup> siècle dans toutes ses dimensions : esthétique industrielle appliquée à un objet fonctionnel, design d'espace, design graphique entre autres.

2°) Anglais : 3 groupes

3 x 18 TD

**Groupe 1 : Mme WALLERAND**

**Groupe 2 : M. CLERC**

**Groupe 3 : M. CLERC**

À travers l'étude de différents documents, on approfondira les compétences propres aux langues vivantes (compréhension-expression orales et écrites, anglais en interaction). Niveau B2 du Cadre Européen attendu.

Thème(s) précisé(s) à la rentrée.

Remédiation grammaire : *English Grammar in Use (with answers)*, Raymond Murphy (2004)

Entraînement oral : <http://www.bbc.co.uk/learningenglish/english/features/6-minute-english>



**SEMESTRE 2 — UE5 — INSERTION PROFESSIONNELLE ET STAGE**

► **S2 / UE5 / INSERTION PROFESSIONNELLE (CAP Avenir)**

Ce cours est à faire lors des semestres impairs et sera comptabilisé lors des semestres pairs.

Pour les L3, fait au S5 intégré au relevé du S6.

Pour les M1, fait au S1 intégré au relevé du S2.

Pour les M2, fait au S3 intégré au relevé du S4.

Pas de rattrapage.

## PROGRAMME DU SEMESTRE 6

### UE 1 – THÉORIE DES ARTS

#### 1°) Histoire de l'art : Mme BLIN

24 CM

L'art baroque.

Style artistique grandiose apparu au milieu du XVI<sup>ème</sup> siècle, le Baroque, à la fois théâtral, dynamique, et illusionniste, prit les formes les plus diverses, et représenta un phénomène artistique d'ampleur mondiale. Considérant des œuvres emblématiques de la Contre-Réforme, ce cours abordera, au-delà de l'Italie et de l'Europe, la richesse et la complexité de réalisations majeures relevant aussi bien de la sculpture, que de l'architecture, et de la peinture.

#### 2°) Sciences de l'art : M. MINEO

24 CM

La question de l'exposition et de la scénographie de l'art.

#### 3°) Texte et image : A.T.E.R.

24 CM

Souvent, au fil de l'histoire, les représentations visuelles se sont référées à des écrits préexistants, susceptibles de les nourrir. Aujourd'hui, il arrive souvent que les images soient accompagnées de textes. Continuellement, en tout cas, le "visible" trouve à s'alimenter du "lisible", et vice versa. Les échanges, les influences et les combinaisons entre les images et les textes feront l'objet de ce cours.

### UE 2 – PRATIQUE DES ARTS PLASTIQUES

#### 1°) Productions plastiques théorisées : 4 groupes

4 x 30 TD

Voir présentation semestre 5.

**Groupe 1 – M. BARDIN**

**Groupe 2 – Mme NOSELLA**

**Groupe 3 – M. BELON**

**Groupe 4 – M. MINEO**

#### 2°) Pratiques plastiques : 5 options

5 x 48 TD

**Art numérique - M. CICILIATO**

Récits interactifs :

La confrontation des technologies de l'interactivité avec certains principes du langage cinématographique a permis de déplacer ce dernier vers de nouvelles modalités d'écriture et de mise en récit. Il s'agira alors d'expérimenter certains de ces déplacements par l'élaboration pratique de dispositifs artistiques, tout en passant par l'initiation à quelques outils de programmation dédiés.

### **Installations, scénographies, performances – M. MINEO**

Expérimentations et créations de dispositifs mettant en jeu la relation à l'espace, au travail du temps et du rythme, la prise en compte du spectateur.

### **Photographie - M. BELON**

Analyse de quelques approches documentaires et plasticiennes dans la photographie contemporaine. Développement d'un projet personnel sous forme d'une série de photographies.

### **Pratique du design – Mme BERTRAND**

Ce cours est une initiation aux pratiques du design dans les domaines de l'objet, de l'espace et du graphisme. Cet enseignement vise l'acquisition des méthodes et outils du projet de design comprenant les phases de recherche, conception et développement. Sous forme de productions visuelles et matérielles variées (croquis, collages, maquettes, prototypes, etc.) ainsi qu'en connaissance des enjeux de notre époque, l'étudiant.e sera amené.e à communiquer et à argumenter son projet. Les attentes porteront également, sur la coordination du projet, du travail en équipe et sur la qualité de production au regard d'un point de vue singulier et critique. En complément des techniques de production manuelle, la création assistée par ordinateur pourra être abordée avec notamment Photoshop, Illustrator et InDesign.

### **Gravure : Mme TUOT**

Pour ce troisième niveau d'apprentissages et de recherches plastiques en gravure, les étudiants pourront mettre en œuvre les différents supports et techniques de leur choix (techniques sèches, eau-forte, taille-douce, taille d'épargne, ...) pour servir leur démarche artistique personnelle autour d'un thème qu'ils approfondiront durant tout le semestre.

## **UE 3 – MÉTHODOLOGIE DE LA RECHERCHE**

### **1°) Séminaire Recherche Création : 4 groupes**

**4 x 30 TD**

Voir présentation semestre 5

**Groupe 1 – Mme CADAUREILLE**

**Groupe 2 - Mme KAYA**

**Groupe 3 – M. BELON**

**Groupe 4 – Mme RÉ**

### **2°) Arts plastiques et discours : M. FLAHUTEZ**

**24 CM**

Ce cours est un approfondissement sur les arts du XX e siècle et les arts visuels, enseignés au niveau du L3 dans une perspective prioritairement d'analyse iconologique et de compréhension des enjeux contemporains en lien avec les pratiques artistiques des étudiants. Ce cours se propose d'aborder les œuvres selon des méthodes d'approches qui relèvent de différents champs comme l'histoire de l'art, les études visuelles, la sociologie, les études sur le genre, la sémiologie, la psychanalyse, etc. Il s'agit de faire jouer l'interdisciplinarité afin de mieux cerner les outils qui peuvent être convoqués pour l'analyse contemporaine, la création et d'une manière générale la réflexion des étudiants sur leurs pratiques. La bibliographie sera donnée ultérieurement

## UE 4 – THÉORIE DES ARTS TECHNOLOGIQUES

**1°) Art et technique : Mme NOSELLA/M. CICILIATO 30 CM**

Ce cours sera l'occasion d'approcher de façon esthétique, historique et notionnelle les rapports qui lient les arts et les techniques. Il s'agira de penser la porosité, les échanges, et les influences mutuelles, entre le domaine de la production technologique et celui de l'activité artistique.

**2°) Théorie de l'image en mouvement : M. RASMI 30 CM**

### **Les cinémas à l'épreuve de l'écologie**

Les créations cinématographiques ne peuvent pas échapper aux questions que les théories et les engagements écologiques nous imposent aujourd'hui. Il sera donc question de présenter plusieurs réalisations à la frontière entre cinéma et arts plastiques qui dialoguent avec les inquiétudes et les ouvertures portées par l'écologie contemporaine. Comment un film nous rend sensibles à la puissance de la vie végétale ? Peut-on réduire les émissions carbone d'une œuvre cinématographique en la dessinant aux feutres chez soi ? A-t-on besoin d'images aériennes pour concevoir l'échelle planétaire ?

## UE 5 – TRANSVERSALE OUVERTURE

**1°) Anglais : 3 groupes 3 x 18 TD**

**Groupe 1 : Mme WALLERAND**

**Groupe 2 : M. CLERC**

**Groupe 3 : M. CLERC**

Voir présentation semestre 5.

**2°) Projet professionnel et personnel (PPP3) :**  
Sensibilisation entrepreneuriat, poursuite d'étude

La participation est obligatoire pour les étudiants de L3 arts plastiques et LEA ainsi que pour tous les master 1 et 2.



Ce cours est à faire lors des semestres impairs et sera comptabilisé lors des semestres pairs. *Exemple pour les L3, fait au S5 intégré au relevé du S6.* Pas de rattrapage

**Plus d'information sur l'espace Caroline**

[Mes espaces d'activités > cap avenir - insertion professionnelle - all \(ip\\_all\)](#)

<https://claroline-connect.univ-st-tienne.fr/web/app.php/workspaces/63020/open/tool/home#/tab/-1>

## SALLE D'EXPOSITION

### Responsable Olivier BELON

Basé sur le site de Denis Papin, à l'emplacement où se trouvait naguère le vélodrome de Saint-Etienne, « Le Vélodrome » (A 225) est la galerie associative du Département Arts Plastiques. Cette galerie est placée sous la gestion conjugquée d'étudiants et d'enseignants, sa vocation est double :

- Elle est d'abord un outil de travail pour les étudiants, en leur donnant la possibilité de finaliser un projet plastique. L'accrochage et la confrontation avec le public constituent en effet une étape essentielle dans la mise en œuvre d'un processus artistique.

- Elle est le vecteur d'une ouverture sur l'extérieur. Dédiée aux étudiants, la galerie peut également présenter des expositions thématiques et inscrire une partie de sa programmation en résonance avec des événements culturels (fête du livre, biennale de design, etc...).

En fonction de l'importance du projet présenté ou des modes de présentation, la durée d'une exposition varie de 1 à 10 jours, afin que la galerie reste un lieu actif d'expérimentations et d'échanges.

**Les travaux produits sont la propriété de l'étudiant.e et doivent être récupérés par l'étudiant.e avant la fin de l'année universitaire. Le département ne conservera aucune production artistique dans ses locaux.**



## **Orientation/réorientation, de documentation sur les filières, les métiers ou insertion professionnelle**

Orientation, Information et Documentation

Accompagnement à l'insertion : projet professionnel, recherche et convention de stage

**CAP AVENIR**

[capavenir@univ-st-etienne.fr](mailto:capavenir@univ-st-etienne.fr)

04 77 42 17 16

## **Statistiques et enquêtes : Parcours d'études, taux de réussite.**

**Observatoire de la Vie Étudiante (OVE)**

[ove@univ-st-etienne.fr](mailto:ove@univ-st-etienne.fr)

04 77 42 18 04

## **Santé, logement et vie quotidienne**

**Santé et Médecine Préventive Universitaire**

04 69 66 11 00

**Soutien psychologique**

04 69 66 11 05

*Tous mardi matin et jeudis toute la journée sur rendez-vous*

**Diététicienne**

04 69 66 11 05

*Les mercredis matin sur Rendez-vous*

**Assistante Sociale des Étudiants**

04 69 66 11 03

## **Accompagnement handicap et vie étudiantes**

Handicap, gestion des aides humaines et logistiques : 04 77 42 17 22

Vie étudiante, culture, associations ... : 04 77 42 17 23

## **Activités sportives**

**SUAPS**

[suaps@univ-st-etienne.fr](mailto:suaps@univ-st-etienne.fr)

04 77 42 17 96



## BIBLIOTHÈQUE UNIVERSITAIRE

<https://scd.univ-st-etienne.fr/fr/index.html>

### LE RÉSEAU

La bibliothèque universitaire (BU) Tréfilerie fait partie du réseau des bibliothèques d'enseignement supérieur stéphanoises.

Le catalogue **BRISE-ES** (<https://catalogue-brisees.univ-st-etienne.fr>) permet de rechercher des documents dans tous ces établissements. Il est accessible à partir du [site internet des BU](#).

L'inscription à la bibliothèque permet d'emprunter dans toutes les bibliothèques du réseau, ainsi que dans les bibliothèques municipales de Saint-Étienne.

### LES HORAIRES ET CONTACTS

1, rue Tréfilerie 42023 Saint-Étienne cedex 2

Tél : 04-77-42-16-98

✉ [bu.trefilerie@univ-st-etienne.fr](mailto:bu.trefilerie@univ-st-etienne.fr)

#### Horaires :

Du lundi au vendredi de 8h00 à 20h00

Le samedi de 9h00 à 18h30

(Pour les horaires particuliers consulter le site web)

#### Nous suivre :

 <https://www.facebook.com/bibliotheques.ujm>

 <https://twitter.com/BUSaintEtienne>

 <https://www.youtube.com/channel/UCIUdvKhAL8x1Ml-zPae0gg>

 <https://www.instagram.com/bu.ujm/>

### LES SERVICES

La BU est équipée d'un accès WIFI ou filaire à internet

Votre inscription à la BU, sur simple présentation de votre carte multi-services, vous donne droit à un ensemble de services :

- Emprunts de documents (ouvrages, DVD, revues)
- Prêts sur place de câbles réseaux, de casques et d'ordinateurs portables
- Emprunts d'ordinateurs portables à domicile
- Accès aux services du catalogue : demandes d'ouvrages en magasin, réservation et demande d'achat de documents
- Réservation de salles de travail en groupe via l'application [Affluences](#)  
<https://reservation.affluences.com>
- Photocopies et impressions (achat d'une carte COREP obligatoire)

### LES ESPACES

La bibliothèque est divisée en quatre pôles disciplinaires :

- Sciences humaines et sociales : rez-de-chaussée,
- Droit et sciences politiques : 1<sup>er</sup> étage,
- Arts lettres langues : 1<sup>er</sup> étage,
- Musiques et images : 1<sup>er</sup> étage.

Chaque pôle propose des ouvrages, périodiques et autres documents en libre-accès. Vous y trouverez également des tables pour le travail individuel et des salles de travail en groupe réservables (à l'exception du pôle musiques et images). Dans chacun de ces quatre espaces, une personne est disponible pour vous aider dans vos recherches.

Au rez-de-chaussée, le kiosque, est une salle dédiée à la lecture de la presse.

Dans l'atrium (1<sup>er</sup> étage) la bibliothèque vous propose, tout au long de l'année, de nombreuses expositions et animations.

Suivez [l'actualité culturelle](#) de la bibliothèque depuis le site web (<https://scd.univ-st-etienne.fr/fr/suivre-l-actu/l-agenda-culturel.html>)

## LA DOCUMENTATION

Outre la documentation papier, la BU vous donne accès à de la documentation en ligne disponible depuis chez vous 24h/24 et 7j/7. Il s'agit de bases de données, ouvrages ou revues.

Pour plus d'information sur les ressources disponibles dans votre discipline consultez

le site web des BU et cliquez sur



En cas de problème d'accès à la documentation numérique contactez [bu.numerique@univ-st-etienne.fr](mailto:bu.numerique@univ-st-etienne.fr)

## ÉTUDIANTS EN PREMIÈRE ANNÉE

Lors de votre premier semestre, vous suivrez un cours en ligne de recherche documentaire. Ce cours sera l'occasion de répondre à vos questions.

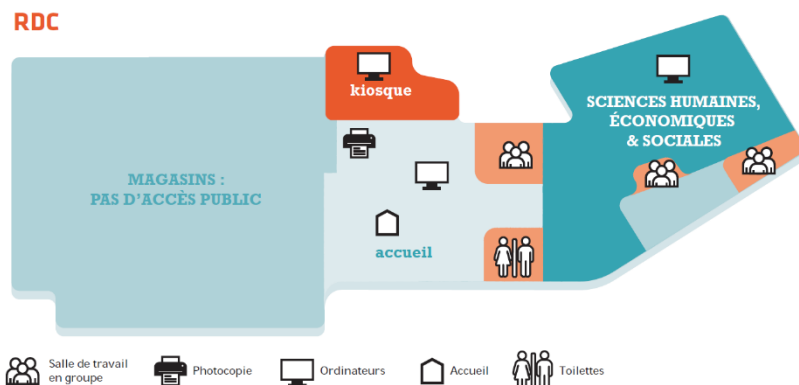
## ETUDIANTS EN MASTER DOCTORATS

A partir du Master, tout étudiant peut prendre contact avec le service « **Point info doc** ». Ce service personnalisé s'adresse aux étudiants de 2<sup>ème</sup> et 3<sup>ème</sup> cycle. Pour plus d'information contactez [bu.infodoc@univ-st-etienne.fr](mailto:bu.infodoc@univ-st-etienne.fr)

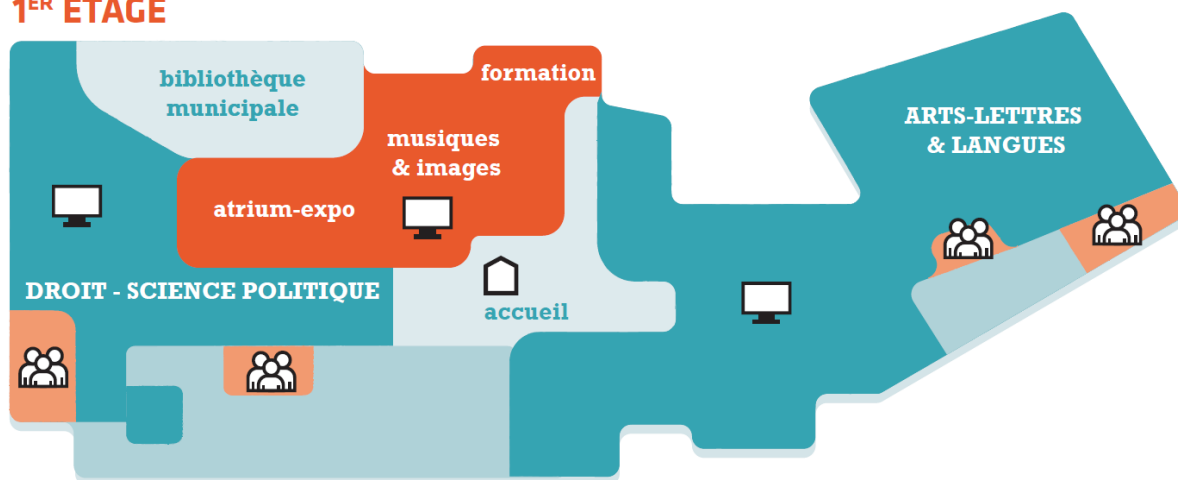
## PRÊT ENTRE BIBLIOTHÈQUES (PEB)

Ce service permet d'emprunter des documents dans d'autres bibliothèques. Pour tout renseignement, prendre contact avec Mme Pauline Grebert ( [pauline.grebert@univ-st-etienne.fr](mailto:pauline.grebert@univ-st-etienne.fr) ), bureau situé en secteur Droit.

### RDC



### 1<sup>ER</sup> ÉTAGE



# LES SERVICES NUMÉRIQUES POUR LES ÉTUDIANT-E-S



**MyUJM**

**Communiquer**    **Outils pédagogiques**    **Services administratifs**    **Bibliothèques**    **Assistance**    **Documents administratifs**

🌐: [www.univ-st-etienne.fr/myujm](http://www.univ-st-etienne.fr/myujm)

L'université Jean Monnet met à votre disposition un ensemble de services numériques via un portail unique : MyUJM. C'est la possibilité pour vous de rester en contact avec vos enseignant-e-s, vos ami-e-s mais également de disposer des informations administratives de la faculté à laquelle vous êtes rattaché-e. Vous disposez ainsi d'une messagerie électronique, de cours en ligne (grâce à la plateforme pédagogique Claroline Connect), d'une documentation numérique, de votre emploi du temps, d'une aide en ligne, d'un espace de stockage, ainsi que de services plus personnalisés.

Grâce à **un seul code d'accès et un seul point d'accès web**, vous pouvez en utiliser toutes les fonctionnalités.

- Votre identifiant (nom d'utilisateur) se trouve sur votre carte multiservices.




**Pour les nouveaux étudiants : votre compte ne sera pas activé automatiquement, vous devrez changer votre mot de passe et signer la charte informatique avant de pouvoir utiliser les services numériques.**

L'Université Jean Monnet met à votre disposition **deux salles de libre-accès informatique** dans lesquelles vous pourrez travailler librement et individuellement sur un poste informatique :

- une sur le site de Tréfilerie, bâtiment D, 3e étage,
- une sur le site de la Métare, bâtiment H,

Ces deux salles sont ouvertes indifféremment à tous les étudiant-e-s, quelle que soit leur faculté de rattachement.



Si vous disposez d'un ordinateur portable, dans les libre-accès informatiques de Tréfilerie et de sciences, des places sont disponibles pour vous connecter en WIFI (réseau UJM-SF) . Vous pouvez également vous connecter sur l'ensemble des sites de l'université. 

Vous disposez dès votre entrée à l'Université d'un **quota d'impressions gratuites** différent selon votre année d'études.

Pour travailler en groupe, vous pouvez réserver des salles de TP autonomes auprès des personnels de libre-accès, sur les sites mentionnés précédemment (attention, aucune réservation n'est faite à l'avance, vous devez en faire la demande sur le moment et une salle ne vous sera attribuée qu'en fonction des disponibilités).

Pour toute information complémentaire, rendez-vous aux adresses suivantes :

🌐 <https://documentation.univ-st-etienne.fr>


🌐 <http://portail.univ-st-etienne.fr/bienvenue/presentation/dsi-pole-production-tice-et-services-252908.kjsp>

## LE SERVICE DES PUBLICATIONS DE L'UNIVERSITÉ JEAN MONNET - SAINT-ÉTIENNE




Le saviez-vous ? L'Université de Saint-Étienne dispose depuis 1972 d'un service d'édition qui publie des ouvrages variés (plus de neuf cents titres à ce jour) et susceptibles de vous intéresser : littérature, langues et civilisations étrangères, histoire, géographie, arts plastiques, musique, architecture, régionalisme, Antiquité, sociologie, éducation, sciences...


Pour connaître les dernières publications des Presses universitaires de Saint-Étienne (P.U.S.E.) ou télécharger le catalogue :

 <https://presses.univ-st-etienne.fr/fr/index.html>

**Adresse :** 35, rue du 11 novembre,  
42023 SAINT-ÉTIENNE CEDEX 2

**Localisation :** site Tréfilerie, bâtiment L 2<sup>ème</sup> étage.

 04.77.42.16.52

 [publications@univ-st-etienne.fr](mailto:publications@univ-st-etienne.fr)

 <https://presses.univ-st-etienne.fr/fr/index.html>

**Heures d'ouverture :** 8h.30-17h. du lundi au vendredi

**Responsable :** M. Jean-Marie Roulin.

