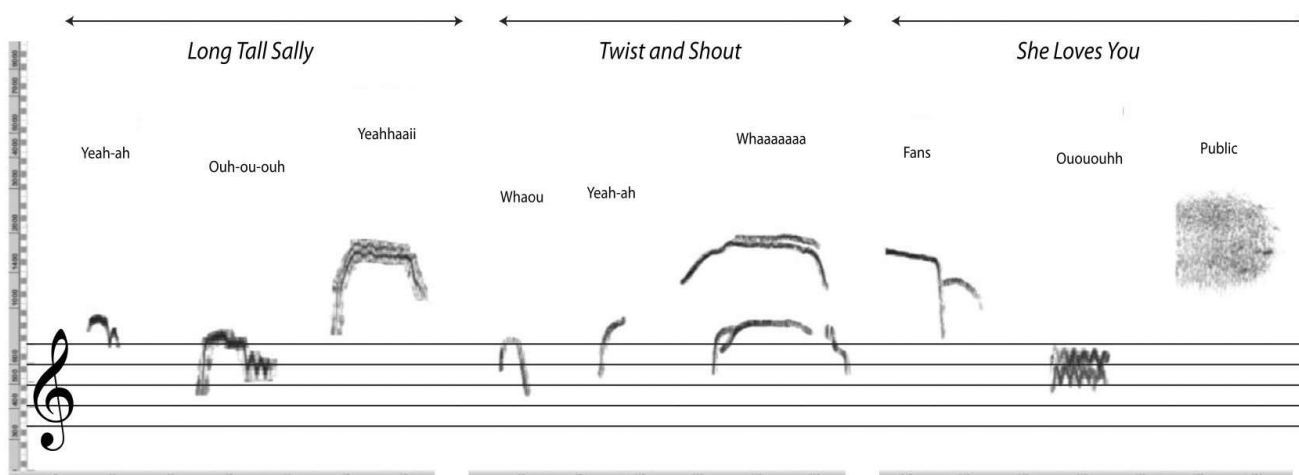


# DÉPARTEMENT DE MUSIQUE ET MUSICOLOGIE

## MUSICOLOGIE - LICENCE -

### Livret pédagogique 2024-2025





# SOMMAIRE

CALENDRIER UNIVERSITAIRE.....	3
PRODUCTIONS DU DÉPARTEMENT DE MUSICOLOGIE.....	4
LISTE DES ENSEIGNANT.E.S.....	5
PRÉSENTATION DE LA LICENCE DE MUSICOLOGIE.....	6
FILIÈRE D'ÉTUDES ET DÉBOUCHÉS.....	7
MOBILITÉ INTERNATIONALE.....	8
ORGANISATION DES ÉTUDES.....	9
ORGANISATION DES ENSEIGNEMENTS - Semestres 1 à 6 ..	10
CONTENU DES ENSEIGNEMENTS - Semestres 1 à 6.....	16
À NE PAS OUBLIER, À COCHER.....	35

## **IMPORTANT**

**Ce livret vous sera utile toute l'année.  
Prière de le consulter, de le conserver  
et de l'apporter lors des réunions de rentrée.**

**Le calendrier ALL et les livrets du département  
peuvent être téléchargés en format .PDF  
à partir des pages Internet de la faculté arts lettres langues (ALL) :**

** <http://fac-all.univ-st-etienne.fr>**

# CALENDRIER

## RÉUNIONS DE RENTRÉE

Les réunions de rentrée permettent de diffuser les **emplois du temps**, qui sont également consultables sur MyUJM.

Les **plans des campus** sont disponibles sur le site internet de l'université :

[Accueil - Université Jean Monnet \(univ-st-etienne.fr\)](http://univ-st-etienne.fr)

**Tests d'évaluation des étudiants de première année** : jeudi 5 septembre 2024 de 10h à 11h

**Réunion de rentrée Licence 1 - Semestres 1 et 2** : vendredi 6 septembre à 10 h

*Les résultats des tests d'évaluation du 1er septembre seront donnés lors de cette réunion, à l'issue de laquelle un entretien personnalisé sera proposé à tous les nouveaux inscrits.*

**Réunion de rentrée Licence 2 - Semestres 3 et 4** : vendredi 6 septembre à 14 h

**Réunion de rentrée Licence 3 - Semestres 5 et 6** : vendredi 6 septembre à 15 h

À noter que le livret des études de licence en musicologie peut être téléchargé sur le site internet de la faculté ALL, sur la page du département de musicologie.

**Début des cours** : le 09 septembre 2024

## ANNÉE UNIVERSITAIRE

### Semestres impairs :

Cours du lundi 09 septembre au samedi 07 décembre 2024 (12 semaines)

Rattrapage des cours du 09 décembre au 14 décembre 2024

Examens terminaux session 1 du 08 janvier au 18 janvier 2025

### Semestres pairs :

Cours du lundi 20 janvier au samedi 19 avril 2025 (12 semaines).

Rattrapage des cours du 22 avril au 26 avril 2025

Examens terminaux session 1 du 12 mai au 22 mai 2025

La session 2 (rattrapage) des examens terminaux des semestres pairs et impairs se déroulera du 16 juin au 28 juin 2025.

### VACANCES UNIVERSITAIRES :

**Toussaint** : du 28 octobre au 02 novembre 2024

**Noël** : du 23 décembre 2024 au 04 janvier 2025

**Hiver** : ~~du 24 février au 1<sup>er</sup> mars 2025~~ du 3 au 7 mars 2025

**Printemps** : du 28 avril au 03 mai 2025

**Ascension** : du 29 mai au 31 mai 2025

### ATTENTION

Des modifications pourront être apportées à ce livret.

Les étudiant.es sont invité.es à consulter régulièrement, pour toutes informations relatives à leur scolarité, leur messagerie universitaire et l'espace numérique de travail (MyUJM).

# **PRODUCTIONS DU DÉPARTEMENT DE MUSICOLOGIE**

**Le programme complet des manifestations publiques du département de musicologie (Grand Chœur, Musique d'ensemble, Musiques électroniques) sera présenté et confirmé à partir de la rentrée universitaire.**

- ▶ Festival Variations numériques : du 30 janvier au 1<sup>er</sup> février 2025**
- ▶ Musiques en Tréfilerie : du 22 au 25 avril 2025**
- ▶ Musique d'ensemble : 23 et 24 avril 2025**
- ▶ Grand chœur de musicologie : 18-19 et 25 avril 2025**

# DÉPARTEMENT DE MUSICOLOGIE

## DIRECTION :

**Madame Viviane Waschbüsch – Monsieur Fabien Houès**

[viviane.waschbusch@univ-st-etienne.fr](mailto:viviane.waschbusch@univ-st-etienne.fr) - [fabien.houles@univ-st-etienne.fr](mailto:fabien.houles@univ-st-etienne.fr)

Service de la scolarité :

Annette Compeau : [all-scolarite-musique@univ-st-etienne.fr](mailto:all-scolarite-musique@univ-st-etienne.fr)

## LISTE DES ENSEIGNANT.E.S

### Titulaires :

Matthieu Cailliez	Maître de conférences, musicologie
Anne Damon-Guillot	Professeure d'université, musicologie
Marc Desmet	Professeur d'université, musicologie
Pierre Fargeton	Maître de conférences HDR, musicologie
Fabien Houès	Professeur agrégé, éducation musicale
Laurent Pottier	Professeur d'université, musicologie
Viviane Waschbüsch	Maîtresse de conférences, musicologie

### Chargé.e.s de cours :

Jean-Marc Bardot	Professeur agrégé du secondaire
Valérie Bertrand	Professeure de Formation Musicale, Conservatoire à Rayonnement Régional de Saint-Étienne
Joseph Bizien	Réalisateur en informatique musicale au PAX
Eddie Breuil	Professeur agrégé et docteur, Lettres modernes
Valérie Coursoux	Professeure certifiée, anglais
Anne Dallès-Maréchal	Professeure agrégée, anglais
Nicolas Delaigue	Musicien et professeur d'improvisation modale et musique de l'Inde au CNSMD de Paris
Chloé Farigoule	Professeure certifiée, français
Catherine Fuchs	Pianiste accompagnatrice, Conservatoire à Rayonnement Régional de Saint-Étienne
Cédric Garde	Professeur agrégé du secondaire
Denis Kracht	Professeur de percussions, Conservatoire à Rayonnement Régional de Saint-Étienne
Claire Lapalu	Professeure de Culture musicale, Conservatoire à Rayonnement Régional de Saint-Étienne
Lionel Rasclé	Professeur de guitare, Conservatoire de Saint-Chamond et Rive de Gier
Jaime Salazar	Professeur et coordinateur du département des musiques du monde au Conservatoire du Grand Chalon
Catherine Séon	Artiste lyrique, Chargée de cours en pratique vocale
Leland Tracy	Maître de conférences, département d'études anglophones
Damien Verron	Docteur en musicologie et professeur de danse
Agnès Viallon	Directrice du Conservatoire François Mazoyer, Andrézieux-Bouthéon

# PRÉSENTATION DE LA LICENCE DE MUSICOLOGIE

La spécialité musicologie définit sa présence dans le domaine Arts Lettres Langues en offrant une formation spécifique articulée sur trois axes principaux :

- Culture musicale
- Technique musicale
- Pratiques musicales

L'étudiant en musicologie peut aussi choisir un parcours préférentiel en privilégiant l'intégration d'une langue vivante enseignée dans le domaine Arts Lettres Langues afin de préparer un projet de mobilité internationale.

Les autres spécialités que propose le domaine Arts Lettres Langues sont également intégrables pour conforter des parcours spécifiques. Le domaine possède ainsi des enseignements ouverts à tous : histoire de l'art, cinéma, civilisation...

Enfin, selon la position de l'UJM, des choix entièrement libres et extérieurs au domaine universitaire peuvent être faits par l'étudiant (dans la limite de 6 Ects) en accord avec le responsable de la formation.

## Objectifs généraux

### • En termes de formation

Chacun des 6 semestres comprend 3 axes :

- Culture musicale : histoire et analyse de la musique savante occidentale, des musiques électroacoustiques, du jazz, ethnomusicologie, en lien avec l'histoire des idées, les courants esthétiques et les systèmes de représentation.
- Techniques musicales : solfège (oreille externe et lecture de la musique), harmonie (oreille interne, écriture et analyse de la musique) ; techniques liées à la composition, à la synthèse et au traitement du son par ordinateur (informatique musicale).
- Pratiques de la musique : musique instrumentale de groupe dans tous les répertoires (« classique », musiques actuelles, traditionnelles, jazz, électroacoustiques), chant choral, direction chorale et pratique vocale individuelle. Cette pratique débouche sur des productions artistiques en lien ou non avec des professionnels, données dans le cadre de l'Université, dans la ville, et au-delà...

### • En termes de débouchés

Cette organisation à trois entrées espère contribuer efficacement à préparer les étudiants à orienter leurs choix aussi bien vers les métiers de l'enseignement dépendant de l'Éducation Nationale : CAPES et Agrégation, que vers ceux dépendant du Ministère de la Culture : Diplôme d'État (D.E.).

Leurs choix peuvent aussi se porter sur les divers métiers de la musique relevant du secteur public ou privé, comme y préparent le Master « Musique : Administration et Gestion (AGM) » et le Master « Création Contemporaine et Nouvelles Technologies – option Réalisateur en Informatique Musicale (RIM) ».

Ils peuvent également s'orienter vers les métiers de la recherche en musicologie après un Master « Musique : Recherche en Musicologie ».

## FILIÈRE D'ÉTUDES ET DÉBOUCHÉS

Les études musicologiques constituent un apport de premier ordre aux diverses branches des métiers de la musique. Outre le complément non négligeable de culture musicale qu'elles peuvent conférer à toutes les professions directement liées à une activité de pratique (carrières de chanteur ou d'instrumentiste soliste, de musicien d'orchestre ou d'ensemble, métiers de la lutherie), ces études permettent d'acquérir formations et diplômes susceptibles de mener aux débouchés suivants :

- **Enseignement :**

Professorat d'Éducation Musicale des lycées et collèges : Licence à l'Université de Saint-Étienne (UJM), puis orientation vers un Master de préparation aux métiers de l'enseignement dans une autre université, avec concours du CAPES ou de l'Agrégation.

- **Musique : Recherche en Musicologie**

Le Master du parcours « Musique : Recherche en Musicologie », préparé à l'UJM, peut y être prolongé par un Doctorat. Débouchés dans l'enseignement supérieur et les centres de recherche. Enseignement et recherche peuvent se combiner.

- **Musique : Administration et Gestion**

Le Master à vocation professionnelle « Musique : Administration et Gestion », préparé à l'UJM, conduit aux métiers de :

- La communication, la programmation et la production musicales ;
- Le conseil musical et culturel auprès des collectivités ;
- La gestion et l'administration d'ensembles constitués, d'activités musicales.

- **CCNT – spécialité Réalisateur en Informatique Musicale :**

Le Master à vocation professionnelle « Création Contemporaine et Nouvelles Technologies, spécialité Réalisateur en Informatique Musicale », préparé à UJM, conduit aux débouchés suivants :

- Réalisateur en informatique musicale ;
- Ingénieur du son, spécialisé dans l'audio numérique ;
- Activités musicales utilisant les nouvelles technologies (compositeur, sound-designer, interprète)
- Développeur de logiciels et d'applications MIDI et audio numériques pour la création musicale.

- **Autres possibilités**

- Centre de Formation des Musiciens Intervenants (CFMI)
- Cours dans les conservatoires et pôles supérieurs de musique
- Formation dans les domaines de la documentation et du patrimoine



## MOBILITÉ INTERNATIONALE

Le Département de Musicologie de l'Université Jean Monnet a ouvert des partenariats de type ERASMUS avec les quatre établissements suivants :

- KATOWICE (Pologne), Université de Silésie, Institut de Musique,  
<https://us.edu.pl/instytut/ismuz/en/>
- LEIPZIG (Allemagne), Universität Leipzig, Institut für Musikwissenschaft  
<http://gkr.uni-leipzig.de/institut-fuer-musikwissenschaft>
- LUXEMBOURG, Université du Luxembourg, Département de Musicologie  
<https://www.uni.lu/fhse-en/research-groups/institute-of-musicology-and-arts/>
- MAYNOOTH (Irlande), National University of Ireland, Department of Music  
<http://music.nuim.ie/>
- OLOMOUC (République Tchèque), Université Palacký Olomouc, Département de Musicologie  
<https://muzikologie.upol.cz/en/>
- PRAGUE (République Tchèque), Université Charles, Institut de Musicologie  
<https://uhv.ff.cuni.cz/en/>

Ce programme, potentiellement associé à l'obtention d'aides financières de la Région Auvergne-Rhône-Alpes, donne aux étudiants la possibilité d'effectuer et de valider un semestre ou une année de la Licence dans l'un de ces quatre établissements. D'autres liens sont également envisageables au cas par cas sur proposition motivée de l'étudiant, et suivant les disponibilités offertes par des programmes d'échanges internationaux correspondants.

# ORGANISATION DES ÉTUDES

## 1 - Conditions d'admission au diplôme de licence

Tous les baccalauréats sont acceptés, aucun diplôme de conservatoire n'est exigé. Cependant pour éviter toute déception, il faut savoir qu'un niveau de solfège est conseillé.

**Pour tous les étudiant.e.s s'inscrivant en Musicologie pour la première fois**

**Test d'évaluation du niveau technique  
(durée 1 heure, apporter un crayon à papier et une gomme)**

**Jeudi 5 septembre 2024  
De 10h à 11h**

**La tenue du test, date et horaire, seront confirmés dix jours auparavant**

**Ce test est non sélectif.**

**Résultats : vendredi 06 septembre à 10 h lors de la réunion d'information.  
Un entretien personnalisé est proposé à chaque nouvel.e inscrit.e à l'issue de la réunion.**

Les étudiants dont le niveau technique est jugé insuffisant (et seulement ceux-ci) sont très fortement incités à s'inscrire à **l'année préparatoire à la licence de musicologie**.

Une pratique instrumentale ou vocale est indispensable dès la première année dans le cadre des cours de musique d'ensemble.

## 2 - Enseignement

La Licence comprend des Unités d'Enseignement réparties sur six semestres. Chaque semestre représente 30 crédits ECTS (European Credit Transfer System) qui se distribuent d'une part entre des Unités d'Enseignements dits « transversaux » constitués de disciplines communes à plusieurs départements et d'options à choisir par l'étudiant, et d'autre part des enseignements spécifiquement musicologiques. Le poids respectif de ces deux types d'enseignements au sein des 30 crédits semestriels se modifie au cours de la Licence, la part des enseignements disciplinaires gagnant en importance au fil des trois années afin de faciliter d'éventuels choix de réorientation à l'issue de la première année.

# ORGANISATION DES ENSEIGNEMENTS

## 1<sup>ère</sup> année : semestres 1 & 2 (L1A + L1B)

CC = contrôle continu / épreuve en cours de semestre

CT = contrôle terminal / examen de fin de semestre

### ORGANISATION DU SEMESTRE 1

UE1/ Bloc 1 Disciplinaire 1 / Courants historiques	CM	TD	Modalités d'évaluation Session 1	Modalités d'évaluation Session 2 (rattrapage)	Crédits : 4	Coef. : 3	/
Histoire des arts Époque Baroque 1600-1750	24		CC (50%) : écrit 1h CT (50%) : écrit 2h	Écrit 2h	4		L1B

UE2/ Bloc 2 Disciplinaire 2 / Approches de la discipline	CM	TD	Modalités d'évaluation Session 1	Modalités d'évaluation Session 2 (rattrapage)	Crédits : 4	Coef. : 6	/
Chorale (mutualisée 53)		36	CC (100%) : épreuve pratique + participation aux concerts	∅	2	1	L1A
Musique d'ensemble (en groupes)		15	CC (100%) : épreuve pratique + participation aux concerts	∅	2	1	L1B

UE3/ Bloc 3 Disciplinaire 3 / Complément disciplinaire : Musique/Musicologie	CM	TD	Modalités d'évaluation Session 1	Modalités d'évaluation Session 2 (rattrapage)	Crédits : 7	Coef. : 6	/
Technique d'analyse auditive (2 groupes)		18	CC (50%) : écrit 1h CT (50%) : écrit 1h30	Écrit 1h30	3	1	L1B
Formation musicale (solfège + déchiffrage chanté) (2 groupes)		30	CC (60%) : travaux écrits CT (40%) : oral	Oral	4	1	L1B

UE4/ Bloc 4 Langues	CM	TD	Modalités d'évaluation Session 1	Modalités d'évaluation Session 2 (rattrapage)	Crédits : 4	Coef. : 2	/
Langue française (2 groupes)		18	CC (100%) : écrit 1h30	Écrit 1h30	2	1	L1A
Anglais (2 groupes)		18	CC (100%) : TP/pratique travaux pendant le semestre	Écrit 1h	2	1	L1A

UE5/ Bloc 5 Ouverture et sensibilisation	CM	TD	Modalités d'évaluation Session 1	Modalités d'évaluation Session 2 (rattrapage)	Crédits : 6	Coef. : 6	/
Esthétique	18		CC (50%) : écrit CT (50%) : écrit 2h	Écrit 1h	3	1	L1B
Arts et spectacle (Jazz)	18		CC (50%) : écrit 1h30 CT (50%) : écrit 2h	Écrit 2h	3	1	L1B

UE6/ Bloc 6 Outils méthodologiques et professionnalisation	CM	TD	Modalités d'évaluation Session 1	Modalités d'évaluation Session 2 (rattrapage)	Crédits : 5	Coef. : 6	/
Méthodologie, Histoire de la musique (2 groupes)		18	CC (100%) : TP/pratique 3 exercices de types différents moyenne des 2 meilleures notes	∅	2	1	L1A
Informatique musicale 1 MIDI (2 groupes) + module BU (4h)		12 + 4	CC (100%) : TP/pratique 4 exercices de type différent	∅	3	1	L1A

## ORGANISATION DU SEMESTRE 2

UE1/ Bloc 1 Disciplinaire 1 /Courants historiques	CM	TD	Modalités d'évaluation Session 1	Modalités d'évaluation Session 2 (rattrapage)	Crédits : 4	Coef. : 3	/
Histoire des arts – Epoque Classique et préromantique 1750-1830	24		CC (50%) : écrit 1h CT (50%) : écrit 2h	Oral	4		L1B
UE2/ Bloc 2 Disciplinaire 2 /Approches de la discipline	CM	TD	Modalités d'évaluation Session 1	Modalités d'évaluation Session 2 (rattrapage)	Crédits : 6	Coef. : 9	/
Chorale (mutualisée 54)		36	CC (100%) : TP/pratique Épreuve pratique + participation aux concerts	∅	2	1	L1A
Musique d'ensemble + Atelier rythme-clave-pulsation (2 groupes)		24 (15 + 9)	CC (100%) : TP/pratique Épreuve pratique + participation aux concerts	∅	2	1	L1B
Informatique musicale 2 AUDIO (2 groupes)		12	CC (50%) : TP/pratique Travaux sur ordinateur CT (50%) : épreuve sur ordinateur 1h30	TP/pratique Épreuve sur ordinateur 1h30	2	1	L1A
UE3/Bloc 3 Disciplinaire 3/ Complément disciplinaire : Musique/Musicologie	CM	TD	Modalités d'évaluation Session 1	Modalités d'évaluation Session 2 (rattrapage)	Crédits : 8	Coef. : 9	/
Technique d'analyse sur partition (2 groupes)		18	CC (50%) : écrit 1h30 CT (50%) : écrit 2h	Oral	2	1	L1B
Harmonie (2 groupes)		24	CC (50%) : écrit 2h CT (50%) : écrit 2h	Écrit 2h	3	1	L1B
Formation musicale (solfège + déchiffrage chanté) (2 groupes)		30 (24 + 6)	CC (60%) : écrit CT (40%) : oral	Oral	3	1	L1B
UE4/ Bloc 4 Langues	CM	TD	Modalités d'évaluation Session 1	Modalités d'évaluation Session 2 (rattrapage)	Crédits : 4	Coef. : 2	/
Langue française		18	CC (100%) : écrit 1h30	Écrit 1h30	2	1	L1A
Anglais (2 groupes)		18	CC (100%) : TP/pratique Travaux pendant le semestre	Écrit 1h	2	1	L1A
UE5/ Bloc 5 Ouverture et sensibilisation	CM	TD	Modalités d'évaluation Session 1	Modalités d'évaluation Session 2 (rattrapage)	Crédits : 6	Coef. : 6	/
Esthétique	18		CC (50%) : écrit CT (50%) : écrit 2h	Écrit 1h	3	1	L1B
Arts et spectacle (Ethnomusicologie)	18		CC (50%) : écrit 1h30 CT (50%) : écrit 1h30	Oral	3	1	L1B
UE6/ Bloc 6 Outils méthodologiques et professionnalisation	CM	TD	Modalités d'évaluation Session 1	Modalités d'évaluation Session 2 (rattrapage)	Crédits : 2	Coef. : 3	/
Méthodologie (2 groupes)		18	CC (100%) : travaux écrits pendant le semestre	Écrit 2h	2		L1A

L'assiduité obligatoire aux cours de musique d'ensemble et de chorale signifie que tout manque d'assiduité est pris en compte et expose l'étudiant à se voir refuser l'obtention de l'U.E. AUCUNE DISPENSE NE PEUT ÊTRE ACCORDÉE.

## 2<sup>e</sup> année : semestres 3 & 4

### ORGANISATION DU SEMESTRE 3

UE1/ Bloc 1 Disciplinaire 1 / Musicologie	CM	TD	Modalités d'évaluation Session 1	Modalités d'évaluation Session 2 (rattrapage)	Crédits : 9	Coef. : 9
Histoire de la musique Époque Romantique (1830-1900)	36		CC (50%) : écrit 1h30 CT (50%) : écrit 3h	Oral	4	1
Jazz	24		CC (50%) : écrit 2h CT (50%) : écrit 2h	Écrit 2h	3	1
Initiation à un langage de programmation pour la musique (2 groupes)		12	CC (50%) : TP/pratique CT (50%) : TP/pratique Travaux sur ordinateur	TP/pratique Épreuve sur ordinateur 1h30	2	1
Atelier libre		9				

UE2/ Bloc 2 Disciplinaire 2 / Musique 1	CM	TD	Modalités d'évaluation Session 1	Modalités d'évaluation Session 2 (rattrapage)	Crédits : 6	Coef. : 9
Chorale (mutualisée S1) - Atelier de technique vocale (2 groupes)		12	CC (100%) : TP/pratique Épreuve pratique + participation aux concerts	∅	2	1
Musique d'ensemble (en groupes)		48	CC (100%) : TP/pratique Épreuve pratique + participation aux concerts	∅	2	1
Accompagnement (en groupes)		12	CC (100%) : TP/pratique Épreuve pratique	TP/pratique Épreuve pratique	2	1

UE3/ Bloc 3 Disciplinaire 3/ Complément disciplinaire : Musique 2	CM	TD	Modalités d'évaluation Session 1	Modalités d'évaluation Session 2 (rattrapage)	Crédits : 9	Coef. : 9
Harmonie (2 groupes)		24	CC (50%) : écrit 2h CT (50%) : écrit 3h	Écrit 3h	3	1
Formation musicale (2 groupes)		24	CC (60%) : travaux écrits CT (40%) : oral	Oral	3	1
Analyse sur partitions	18		CC (50%) : écrit 1h30 CT (50%) : écrit 3h	Écrit 3h	3	1

UE4/ Bloc 4 Langues	CM	TD	Modalités d'évaluation Session 1	Modalités d'évaluation Session 2 (rattrapage)	Crédits : 2	Coef. : 1
Anglais		18	CC (100%) : TP/pratique Travaux pendant le semestre	Écrit 1h	2	

UES/ Bloc 5 Ouverture et sensibilisation	CM	TD	Modalités d'évaluation Session 1	Modalités d'évaluation Session 2 (rattrapage)	Crédits : 2	Coef. : 2
UEOS (Unités d'enseignement d'ouverture et de sensibilisation)		18			2	

UE6/ Bloc 6 Outils méthodologiques et professionnalisation	CM	TD	Modalités d'évaluation Session 1	Modalités d'évaluation Session 2 (rattrapage)	Crédits : 2	Coef. : 2
PPP1 (projet personnel et professionnel)		3	CC (100%) : écrit + oral	∅	2	

## ORGANISATION DU SEMESTRE 4

UE1/ Bloc 1 Disciplinaire 1 / Musicologie	CM	TD	Modalités d'évaluation Session 1	Modalités d'évaluation Session 2 (rattrapage)	Crédits : 9	Coef. : 9
Histoire de la musique Époques Moyen Age et Renaissance (avant 1600) + Atelier de chant Renaissance (2 groupes)	36	9	CC (50%) : écrit 2h CT (50%) : écrit 2h	Écrit 2h	4	1
Ethnomusicologie + Atelier de chant traditionnel (2 groupes)	24	9	CC (50%) : écrit 2h CT (50%) : écrit 2h	Écrit	3	1
Informatique musicale : lutherie numérique (2 groupes)		12	CC (50%) : TP/pratique CT (50%) : TP/pratique Travaux sur ordinateur	TP/pratique Épreuve sur ordinateur 1h30	2	1

UE2/ Bloc 2 Disciplinaire 2 / Musique 1	CM	TD	Modalités d'évaluation Session 1	Modalités d'évaluation Session 2 (rattrapage)	Crédits : 6	Coef. : 9
Chorale (mutualisée S2)		36	CC (100%) : TP/pratique Épreuve pratique + participation aux concerts	∅	2	1
Musique d'ensemble (en groupes)		12	CC (100%) : TP/pratique Épreuve pratique + participation aux concerts	∅	2	1
Accompagnement (en groupes)		12	CC (50%) : TP/pratique CT (50%) : TP/pratique épreuve pratique	Épreuve pratique	2	1

UE3/ Bloc 3 Disciplinaire 3/ Complément disciplinaire : Musique 2	CM	TD	Modalités d'évaluation Session 1	Modalités d'évaluation Session 2 (rattrapage)	Crédits : 9	Coef. : 9
Harmonie (2 groupes)		24	CC (50%) : écrit 2h CT (50%) : écrit 3h	Écrit 3h	3	1
Formation musicale (2 groupes)		24	CC (60%) : travaux écrits CT (40%) : oral	Oral	3	1
Analyse auditive	18		CC (50%) : écrit 1h30 CT (50%) : écrit 3h	Écrit 1h	3	1

UE4/ Bloc 4 Langues	CM	TD	Modalités d'évaluation Session 1	Modalités d'évaluation Session 2 (rattrapage)	Crédits : 2	Coef. : 1
Anglais		18	CC (100%) : TP/pratique Travaux pendant le semestre	Écrit 1h	2	

UE5/ Bloc 5 Ouverture et sensibilisation	CM	TD	Modalités d'évaluation Session 1	Modalités d'évaluation Session 2 (rattrapage)	Crédits : 2	Coef. : 2
UEOS (Unités d'enseignement d'ouverture et de sensibilisation)		18			2	

UE6/ Bloc 6 Outils méthodologiques et professionnalisation	CM	TD	Modalités d'évaluation Session 1	Modalités d'évaluation Session 2 (rattrapage)	Crédits : 2	Coef. : 2
PPP2 (projet personnel et professionnel) avec stage d'une semaine ou dossier professionnel		3	CC (100%) : TP/pratique	∅	2	

**L'assiduité est obligatoire aux cours de musique d'ensemble, accompagnement et de chorale. AUCUNE DISPENSE NE PEUT ÊTRE ACCORDÉE.**

### 3<sup>e</sup> année : semestres 5 & 6

#### ORGANISATION DU SEMESTRE 5

UE1/ Bloc 1 Disciplinaire 1 / Musicologie	CM	TD	Modalités d'évaluation Session 1	Modalités d'évaluation Session 2 (rattrapage)	Crédits : 12	Coef. : 9
Histoire de la musique Epoque Moderne (1900-1945)	48		CC (50%) : 2 écrits de 2h CT (50%) : écrit 4h	Écrit 2h	6	1
Jazz	24		CC (50%) : écrit 2h CT (50%) : écrit 2h	Écrit 2h	3	1
Acoustique	9	12	CC (40%) : TP/pratique exercices et devoirs CT (60%) : écrit 1h30	Écrit 1h30	3	1

UE2/ Bloc 2 Disciplinaire 2 / Musique 1	CM	TD	Modalités d'évaluation Session 1	Modalités d'évaluation Session 2 (rattrapage)	Crédits : 6	Coef. : 9
Pratique vocale individuelle (en groupes)		12	CC (100%) : TP/pratique Épreuve pratique	∅	2	1
Direction de Chœur et Pratique chorale		24	CC (100%) : TP/pratique Épreuve pratique	∅	2	1
Accompagnement (en groupes)		12	CC (100%) : TP/pratique Épreuve pratique	Épreuve pratique	2	1

UE3/ Bloc 3 Disciplinaire 3 / Complément disciplinaire : Musique 2	CM	TD	Modalités d'évaluation Session 1	Modalités d'évaluation Session 2 (rattrapage)	Crédits : 4	Coef. : 6
Harmonie		24	CC (50%) : écrit 2h CT (50%) : écrit 3h	Écrit 3h	2	1
Formation musicale		24	CC (60%) : travaux écrits CT (40%) : oral	Oral	2	1

UE4/ Bloc 4 Langues	CM	TD	Modalités d'évaluation Session 1	Modalités d'évaluation Session 2 (rattrapage)	Crédits : 2	Coef. : 1
Anglais		18	CC (100%) : TP/pratique Travaux pendant le semestre	Écrit 1h	2	1

UE5/ Bloc 5 Ouverture et sensibilisation	CM	TD	Modalités d'évaluation Session 1	Modalités d'évaluation Session 2 (rattrapage)	Crédits : 4	Coef. : 6
<b>Au choix A ou B</b>						
A : Paléographie musicale 1		18	CC (50%) : travaux écrits CT (50%) : écrit 2h (transcription)	Écrit 2h (transcription)	2	3
B : Iconographie musicale		18	CC (50%) : TP/pratique Dossier terminal CT (50%) : oral	Oral	2	3
UEOS (Unités d'enseignement d'ouverture et de sensibilisation)					2	1

UE6/ Bloc 6 Outils méthodologiques et professionnalisation	CM	TD	Modalités d'évaluation Session 1	Modalités d'évaluation Session 2 (rattrapage)	Crédits : 2	Coef. : 2
PPP3 – Projet personnel et professionnel		3	CC (100%) : écrit Compte rendu		2	0

**ORGANISATION DU SEMESTRE 6**

UE1/ Bloc 1 Disciplinaire 1 / Musicologie	CM	TD	Modalités d'évaluation Session 1	Modalités d'évaluation Session 2 (rattrapage)	Crédits : 12	Coef. : 9
Histoire de la musique Epoque Contemporaine (après 1945)	48		CC (50%) : écrit 2h CT (50%) : écrit 3h	Écrit 3h	6	1
Ethnomusicologie	24		CC (50%) : écrit 2h CT (50%) : écrit 2h	Oral	3	1
Histoire des musiques électroacoustiques	9	12	CC (70%) : TP/pratique Travaux personnels CT (30%) : écrit 1h30	Écrit 1h30	3	1

UE2/ Bloc 2 Disciplinaire 2 / Musique 1	CM	TD	Modalités d'évaluation Session 1	Modalités d'évaluation Session 2 (rattrapage)	Crédits : 6	Coef. : 9
Pratique vocale individuelle (en groupes)		12	CC (100%) : TP/pratique Epreuve pratique	∅	2	1
Direction de Chœur et Pratique chorale		24	CC (100%) : TP/pratique Epreuve pratique	∅	2	1
Accompagnement (en groupes)		12	CC (50%) : TP/pratique CT (50%) : TP/pratique Épreuves pratiques	Épreuve pratique	2	1

UE3/ Bloc 3 Disciplinaire 3/ Complément disciplinaire : Musique 2	CM	TD	Modalités d'évaluation Session 1	Modalités d'évaluation Session 2 (rattrapage)	Crédits : 4	Coef. : 6
Harmonie		24	CC (50%) : écrit 2h CT (50%) : écrit 3h	Écrit 3h	2	1
Formation musicale		24	CC (60%) : travaux écrits CT (40%) : oral	Oral	2	1

UE4/ Bloc 4 Langues	CM	TD	Modalités d'évaluation Session 1	Modalités d'évaluation Session 2 (rattrapage)	Crédits : 2	Coef. : 1
Anglais		18	CC (100%) : TP/pratique Travaux pendant le semestre	Écrit 1h	2	1

UE5/ Bloc 5 Ouverture et sensibilisation	CM	TD	Modalités d'évaluation Session 1	Modalités d'évaluation Session 2 (rattrapage)	Crédits : 4	Coef. : 6
<b>Au choix A ou B</b>						
A : Paléographie musicale 2		18	CC (50%) : travaux écrits CT (50%) : écrit 2h (transcription)	Écrit 2h (transcription)	2	3
B : Musique et image		18	CC (50%) : TP/pratique Travaux sur ordinateur CT (50%) : écrit 1h30	Écrit 1h30	2	3
UEOS (Unités d'enseignement d'ouverture et de sensibilisation)					2	1

UE6/ Bloc 6 Outils méthodologiques et professionnalisation	CM	TD	Modalités d'évaluation Session 1	Modalités d'évaluation Session 2 (rattrapage)	Crédits : 2	Coef. : 2
Initiation à la recherche + Journée d'études/séminaire			CC (100%) : TP/pratique Compte rendu		2	



# CONTENU DES ENSEIGNEMENTS

## ► Année préparatoire (L1A)

### Programme « Année préparatoire aux études musicales »

- **Objectif :**

L'objectif est de pouvoir améliorer, dans la filière Musicologie, l'accueil des étudiants ayant une pratique musicale mais n'ayant pas eu de formation à la lecture de partitions ni au repérage auditif. Ces étudiants constituant chaque année entre 25% et 50% des effectifs accueillis dans la filière, un renfort initial dans les disciplines techniques doit permettre de contenir le taux d'échec à l'issue de la première année.

- **Admission :**

Le dispositif est offert dans le cadre des parcours de remédiation (réponse « Oui-Si » de Parcoursup). Les étudiants n'ayant jamais étudié la musique ou l'ayant étudiée de manière trop ponctuelle sont incités à passer par cette année préparatoire pour atteindre le niveau du test d'auto-évaluation proposé à l'entrée en première année.

- **Organisation :**

Pour les étudiants débutants, l'année 1 de la Licence de Musicologie s'effectue en deux ans : L1A puis L1B.

Au niveau L1A, la formation musicale est abordée de façon intensive avec 6 à 7 heures de cours hebdomadaires réparties en :

- 3h (semestre 1) et 2h (semestre 2) de formation auditive ;
- 2h de lecture de la musique ;
- 2h de repères analytiques et historiques.

Parallèlement, ces étudiants ont la possibilité de valider 21 crédits au cours de cette année :

**Semestre 1 :** UE2 : Chorale (2 crédits)

UE4 : Langues (4 crédits)

UE6 : Méthodologie (2 crédits) et TICE (3 crédits)

**Semestre 2 :** UE2 : Chorale (2 crédits) et Informatique musicale (2 crédits) UE4 :

Langues (4 crédits)

UE6 : Méthodologie (2 crédits)

Au niveau L1B, les étudiants peuvent valider les 39 crédits restants.

- **Règle de progression :**

Le passage de L1A à L1B est automatique : à charge pour les étudiants de repasser les cours éventuellement non validés en L1A.

## Les enseignements

- **Formation auditive**

Le programme sera précisé à la rentrée.

- **Lecture musicale S1**

Les principales notions abordées au cours de cet enseignement se concentrent sur la lecture de notes en clés de *sol* et clés de *fa*, la lecture relative, la lecture verticale, la lecture et le chant d'intervalles, la lecture sur partition (piano, quatuor à cordes, instruments solistes), ainsi que les éléments de lecture rythmique en métrique binaire. Une fois les notions essentielles présentées et maîtrisées, le travail de lecture se fait essentiellement sur des textes du répertoire jalonnés d'écoutes. Tout exercice de lecture pourra être réalisé en voix parlée et/ou chantée. Un oral au cours de la dernière séance du semestre permet d'évaluer la progression des étudiants.

Cet enseignement est dédié aux étudiants admis en année de remédiation suite aux résultats du test de Formation musicale réalisé à la rentrée.

- **Lecture musicale S2**

Cet enseignement permet de consolider les acquisitions du premier semestre tout en élargissant les compétences en lecture rythmique, avec la mise en place des cellules en métrique ternaire, et en lecture de notes, en complexifiant la lecture en clés de *sol* et de *fa*. Sera ensuite mise en place la lecture en clés d'ut 3 et d'ut 4 ; tout en poursuivant la lecture relative, la lecture d'intervalles, la lecture harmonique, l'ensemble sur des textes du répertoire. De nombreuses écoutes jalonneront cet enseignement. À l'instar du premier semestre, un oral au cours de la dernière séance du semestre permet d'évaluer la progression des étudiants.

Cet enseignement est dédié aux étudiants admis en année de remédiation suite aux résultats du test de Formation musicale réalisé à la rentrée.

- **Repères historiques et analytiques S1 et S2.**

Ce cours a pour objectif de délivrer de grands repères de l'histoire de la musique occidentale tant sur le plan chronologique, qu'historique, esthétique et stylistique. Jalonné d'écoutes et de lectures de partitions, cet enseignement permet à l'étudiant d'être capable de situer dans le temps des œuvres incontournables des musiques savantes et, dans une moindre mesure, des musiques populaires occidentales et d'acquérir des premiers réflexes d'écoute et d'analyse. Ainsi, une grande part de cet enseignement mobilise des qualités d'écoute, de lecture, de synthèse tout en se concentrant sur la maîtrise du vocabulaire spécifique à l'étude des pièces choisies.

# CONTENU DES ENSEIGNEMENTS - Semestres 1 et 2

## ► Semestre 1

- **Unité d'Enseignement (UE) 1 / Bloc 1 / Disciplinaire 1 / Courants historiques**

### **HISTOIRE DES ARTS - ÉPOQUE BAROQUE 1600-1750**

MARC DESMET & MATTHIEU CAILLIEZ – L1B

Ce cours présente l'évolution de la musique, des formes et des pratiques musicales, tout au long de la période baroque en les situant dans leur contexte. La première partie du cours est consacrée au XVII<sup>e</sup> siècle et porte principalement sur l'usage de la basse continue, la structure de la sonate en trio, la musique pour instruments solistes, ainsi que la place importante réservée aux genres scéniques, que ce soit au théâtre (opéra) ou dans la musique religieuse (oratorio).

Dans la continuité de cette première partie, la deuxième partie du cours aborde les principaux genres musicaux en usage dans la première moitié du XVIII<sup>e</sup> siècle à l'échelle européenne. Une attention particulière est accordée à la production de compositeurs emblématiques, tels que Vivaldi, D. Scarlatti, Pergolesi, F. Couperin, Rameau, Telemann, J. S. Bach, Haendel ou Hasse, sans passer sous silence les œuvres de nombre de leurs contemporains.

- **UE 2 / Bloc 2 / Disciplinaire 2 / Approches de la discipline**

*Assiduité obligatoire.*

*L'assiduité obligatoire aux cours signifie que tout manque d'assiduité est pris en compte et expose l'étudiant à se voir refuser l'obtention de l'UE.*

*Aucune dispense ne peut être accordée.*

### **CHORALE (MUTUALISÉE S3)**

FABIEN HOULÈS – L1A

Cet enseignement a pour but d'initier les étudiants à la pratique du répertoire pour chœur mixte. Au cours des deux semestres, seront abordées des œuvres allant de la Renaissance jusqu'au XX<sup>e</sup> siècle.

Cette approche musicale passe par plusieurs acquisitions :

- Technique vocale de chœur et mise en situation collective d'ordre acoustique et corporel.
- Déchiffrage et lecture de partitions de chœur.
- Prononciation d'au moins deux langues européennes en plus du français (italien, allemand...).

Ces acquisitions doivent trouver leur aboutissement dans le moment essentiel du concert. Deux à trois représentations sont prévues au cours de l'année universitaire.

L'assiduité aux répétitions hebdomadaires ainsi qu'aux concerts est obligatoire. Chaque semestre est de plus ponctué par une évaluation durant laquelle sont auditionnés des groupes mixtes de huit choristes.

### **MUSIQUE D'ENSEMBLE (EN GROUPES)**

PIERRE FARGETON – L1B

Le cours de musique d'ensemble comporte deux volets :

1. Initiation à l'instrumentation, à l'orchestration, à l'harmonisation, à travers un certain nombre d'exercices pratiques devant permettre au final à l'étudiant de concevoir des fragments d'arrangement d'un morceau donné pour son groupe de musique d'ensemble.

2. La pratique collective, débouchant chaque semestre sur un concert public. Le contenu musical repose sur un thème commun à tous les groupes, constitués de manière autonome et/ou à la demande des enseignants, lesquels choisissent, coordonnent et montent le projet annuel. Ce projet est naturellement nourri du travail effectué par chaque étudiant dans le cadre du premier volet ; il en est la réalisation musicale.

L'étudiant est évalué en continu, au fil de son implication dans le projet, c'est-à-dire à l'aune de son assiduité, bien sûr, mais aussi du travail personnel qui lui est demandé de cours en cours, et du sérieux qu'il apporte aux répétitions collectives et aux concerts publics.

- **UE 3/ Bloc 3 / Disciplinaire 3 / Complément disciplinaire : Musique/Musicologie**

### **TECHNIQUE D'ANALYSE AUDITIVE (2 GROUPES)**

**FABIEN HOULÈS – L1B**

Cet enseignement a pour objectif de délivrer les fondamentaux techniques et méthodologiques du commentaire d'écoute. Il s'appuie sur des musiques occidentales savantes, des musiques traditionnelles et des musiques actuelles. Tout en travaillant la maîtrise d'un vocabulaire spécifique, nous développons les compétences techniques d'analyse auditive, l'écoute harmonique, le travail sur le matériau thématique, l'identification d'un genre, d'une formation ainsi que l'analyse structurelle et formelle des extraits proposés.

### **FORMATION MUSICALE (SOLFÈGE + DÉCHIFFRAGE CHANTÉ) [2 GROUPES]**

**VALÉRIE BERTRAND - L1B**

*Assiduité obligatoire (sauf dérogation spéciale, qui pourra être accordée à l'issue du premier cours, sur présentation d'un certificat d'obtention de l'unité de cycle 3 en conservatoire).*

#### **Oral**

- Clés *sol, fa*, à lire sur des partitions diverses
- Lecture rythmique binaire et ternaire
- Déchiffrage chanté et exercice d'intonation

#### **Écrit :**

- Relevé de thèmes
- Dictée rythmique binaire et ternaire
- Dictée 2 voix au piano
- Reconnaissance de cadences simples

- **UE 4 / Bloc 4 / Langues**

### **LANGUE FRANÇAISE (2 GROUPES)**

**CHLOÉ FARIGOULE – L1A**

Le programme sera précisé à la rentrée.

### **ANGLAIS (2 GROUPES)**

**NN– L1A**

Le programme sera précisé à la rentrée.

- **UE 5/ Bloc 5 / Ouverture et sensibilisation**

### **ESTHÉTIQUE**

**CLAIRE LAPALU – L1B**

Ce complément aux cours d'histoire de la musique et d'analyse a pour but de saisir « l'esprit du temps » et d'appréhender les questionnements qui entourent la production des œuvres musicales.

En s'appuyant sur de nombreux textes (philosophiques, critiques, littéraires...), il s'agira notamment de :

- Percevoir comment une œuvre musicale peut participer à véhiculer des concepts et une certaine vision du monde ;
- Découvrir la pensée de différents auteurs et autrices en affinant ses compétences de commentaire de texte.

### **ARTS ET SPECTACLE (JAZZ)**

**PIERRE FARGETON – L1B**

Préparation au commentaire d'écoute. Apprentissage de la terminologie fondamentale, du vocabulaire du jazz. Initiation à la transcription. Apprentissage des chiffrages d'accords. Reconnaissance des formes courantes dans la pratique commune.

- **UE 6 / Bloc 6 / Outils méthodologiques et professionnalisation**

### **MÉTHODOLOGIE, HISTOIRE DE LA MUSIQUE (2 GROUPES)**

**PIERRE FARGETON – L1A**

Ce cours propose de survoler l'histoire de la musique pour y suivre quelques grandes notions, comme la hauteur ou la durée, à travers les siècles. Il s'agit de familiariser l'étudiant avec les grandes étapes de l'évolution du langage musical occidental, afin de lui donner des repères, de lui faire prendre conscience de quelques problématiques importantes, de le confronter à des types extrêmement variés de notations musicales, qui correspondent à autant de façons différentes et changeantes de penser des paramètres de la musique aussi simples en apparence que la hauteur, par exemple.

### **INFORMATIQUE MUSICALE 1 MIDI (2 GROUPES)**

**LAURENT POTTIER – L1A**

L'enseignement des outils numériques est destiné à donner des connaissances de base sur les ordinateurs et sur les principaux outils numériques actuels. Il aborde entre autres les thèmes suivants :

- Utilisation de l'environnement numérique de travail de l'université (MYUJM, avec messagerie régionale et plateforme pédagogique), maîtriser son outil de travail, gérer ses données, réaliser des documents numériques
- Introduction à l'informatique musicale. Découverte des logiciels MIDI : Finale (édition de partition), Ableton Live et Reaper (séquences MIDI).

### **MODULE BU 4H – L1A**

**Voir MODULE RECHERCHE DOCUMENTAIRE p. 24.**

## ► Semestre 2

- **UE 1 / Bloc 1 / Disciplinaire 1 / Courants historiques**

### **HISTOIRE DES ARTS – ÉPOQUE CLASSIQUE ET PRÉROMANTIQUE 1750-1830**

**MATTHIEU CAILLIEZ - L1B**

Ce cours porte sur l'histoire de la musique des périodes classique et préromantique. Une première séance expose les éléments de rupture et de continuité entre les périodes baroque et classique. Trois courants, à savoir le style galant, l'*Empfindsamkeit* et le *Sturm und Drang*, sont ensuite l'objet d'une attention particulière, outre la notion de première école de Vienne symbolisée par les œuvres de Haydn, de Mozart et du jeune Beethoven. Les répertoires musicaux sont étudiés par genre, tels que la musique de chambre, la musique pour piano seul, le concerto, le Lied, la musique religieuse, le théâtre lyrique (opéra), etc. Chaque genre est étudié de manière chronologique, d'un point de vue à la fois historique, esthétique et analytique. Le développement du quatuor à cordes et celui de la symphonie sont analysés en détail. Les dernières œuvres considérées appartiennent à la génération des compositeurs préromantiques (une notion à relativiser), tels que Cherubini, Spontini, Rossini, Boieldieu, Herold, Weber, Beethoven ou Schubert.

- **UE 2 / Bloc 2 / Disciplinaire 2 / Approches de la discipline**

*Assiduité obligatoire.*

*L'assiduité obligatoire aux cours signifie que tout manque d'assiduité est pris en compte et expose l'étudiant à se voir refuser l'obtention de l'UE.*

*Aucune dispense ne peut être accordée.*

### **CHORALE (MUTUALISÉE S3)**

**FABIEN HOULÈS – L1A**

Cf. semestre 1.

### **MUSIQUE D'ENSEMBLE**

**PIERRE FARGETON – L1B**

Cf. semestre 1.

### **ATELIER RYTHME-CLAVE-PULSATION (2 GROUPES)**

**DENIS KRACHT – L1B**

Le programme sera précisé à la rentrée.

### **INFORMATIQUE MUSICALE 2 AUDIO (2 GROUPES)**

**LIONEL RASCLE – L1A**

Prise en main de diverses familles de logiciels d'informatique musicale. L'objectif est d'être capable de passer de l'un à l'autre et de prendre en compte des points techniques importants liés à l'audio numérique. Nous verrons comment créer des textures sonores, porte d'entrée du Sound Design, et entrer dans la matière sonore pour la modifier.

À travers des logiciels de *Live Coding*, d'édition sonore et d'un séquenceur, nous confectionnerons une œuvre électro-acoustique en utilisant divers effets liés au traitement du signal.

- **UE 3/ Bloc 3 / Disciplinaire 3/ Complément disciplinaire : Musique/Musicologie**

### **TECHNIQUE D'ANALYSE SUR PARTITION (2 GROUPES)**

**FABIEN HOULÈS – L1B**

*Les étudiants pouvant justifier d'un certificat d'obtention de l'unité de cycle 3 en conservatoire sont dispensés d'assiduité. Seuls les enseignants du département sont habilités à dispenser les étudiants pour cette matière.*

Ce cours vise à donner à l'étudiant les bases et méthodes nécessaires en analyse musicale pour une bonne compréhension de l'histoire des langages, des genres, des formes et des styles. Les exemples sont pris au sein de la musique tonale dans le répertoire baroque, classique et romantique pour des formations diverses pouvant aller jusqu'à l'orchestre. Un travail personnel de lecture et d'écoute d'œuvres est attendu pour chaque séance, afin que l'étudiant étende sa culture musicale et se familiarise peu à peu avec la formation de son oreille intérieure. Pré-requis : lecture des clés enseignées au cours de solfège, connaissance des bases de l'harmonie tonale enseignées en cours d'harmonie (chiffrages, modulations), connaissance des grandes périodes de l'histoire de la musique tonale.

### **HARMONIE (2 GROUPES)**

**FABIEN HOULÈS – L1B**

L'enseignement de l'harmonie a pour objectif de former l'oreille harmonique tonale, notamment par la connaissance et reconnaissance des fonctions mais aussi par l'écoute intérieure d'un plan tonal. Le programme concerne les accords parfaits à l'état fondamental, premier et second renversements. Après une première étape marquée par la réalisation de cadences et de textes modulant jusqu'aux tons voisins, nous passons à l'étude des marches harmoniques et des modulations aux tons éloignés. L'harmonisation de basses données et de chants donnés, destinés au quatuor vocal, permet de comprendre la manière de structurer dans le temps un discours harmonique.

### **FORMATION MUSICALE (SOLFÈGE + DÉCHIFFRAGE CHANTÉ) [2 GROUPES]**

**AGNÈS VIALON – VALERIE BERTRAND - FABIEN HOULÈS - L1B**

*Assiduité obligatoire*

*Sauf dérogation spéciale, qui pourra être accordée à l'issue du premier cours, sur présentation d'un certificat d'obtention de l'unité de cycle 3 en conservatoire. Seuls les enseignants du département sont habilités à dispenser les étudiants pour cette matière.*

**Oral :**

- Clés *sol, fa, ut* 3, à lire sur des partitions diverses
- Lecture rythmique binaire et ternaire
- Déchiffrage chanté et exercice d'intonation

**Écrit :**

- Relevé de thèmes
- Dictée rythmique binaire et ternaire
- Dictée 2 voix au piano + dictée d'accords 3 et 4 sons
- Reconnaissance de cadences simples

- **UE 4/ Bloc 4 / Langues**

### **LANGUE FRANÇAISE (2 GROUPES)**

**CHLOÉ FARIGOULE – L1A**

Cf. semestre 1.

### **ANGLAIS (2 GROUPES)**

**NN – L1A**

Cf. semestre 1.

- **UE 5/ Bloc 5 / Ouverture et sensibilisation**

**ESTHÉTIQUE**

CLAIRE LAPALU – L1B

Cf. semestre 1.

**ARTS ET SPECTACLE (ETHNOMUSICOLOGIE)**

ANNE DAMON-GUILLOT - L1B

Ce cours propose une introduction à l'ethnomusicologie. Il s'agira de définir la discipline à travers son histoire, en évoquant ses objets, ses méthodes et ses enjeux. Une attention particulière sera portée aux techniques et pratiques vocales du monde entier. Le cours s'appuiera sur des articles scientifiques, ainsi que sur des extraits musicaux, des documents audiovisuels et des photographies issus de tous les continents.

- **UE 6/ Bloc 6 Outils méthodologiques et professionnalisation**

**MÉTHODOLOGIE (2 GROUPES)**

MATTHIEU CAILLIEZ – L1A

Ce cours a pour objectif de donner aux étudiant(e)s de L1 des bases et outils pratiques qui leur seront utiles dans de nombreuses disciplines de leur cursus de musicologie : formation musicale, harmonie, commentaire d'écoute, analyse, histoire de la musique, etc. Le semestre commencera par une étude systématique de la théorie des intervalles, associée à leur reconnaissance à l'audition et sur partition. Les chiffrages d'accords et les enchaînements harmoniques seront analysés à la lumière d'extraits du répertoire des périodes baroque et classique. La méthodologie de la dissertation sera étudiée à partir de sujets liés au cours d'histoire de la musique sur la période classique et préromantique (1750-1830). La notion de bibliographie, indispensable au travail en autonomie de tout étudiant en sciences humaines, sera abordée en lien avec les ressources de la bibliothèque universitaire et de différentes ressources numériques.



## COURS ET EXAMEN

### • 1 - CONTEXTE :

*Intitulé du cours* : Recherche documentaire

*Modalités* : Entièrement en ligne sur la plateforme Moodle de l'université

*Public cible* : Tous les étudiants de L1 S1

*Pré-requis* : savoir manipuler un ordinateur, savoir accéder à Moodle, savoir se connecter à sa messagerie universitaire.

*Durée totale* : 4 h de TD en ligne

*Charge de travail pour les apprenants* : 4 h de TD en ligne

### • 2 – Compétences visées par le dispositif / objectifs d'apprentissage

A la fin de ce cours, l'apprenant sera capable de :

- Utiliser les services proposés par sa bibliothèque.
- Se repérer dans sa bibliothèque pour y trouver des documents.
- Choisir des mots-clés pertinents pour sa recherche d'information.
- Choisir et identifier les documents utiles dans le cadre d'une recherche documentaire.
- Faire une recherche efficace dans le catalogue des bibliothèques.
- Accéder aux livres numériques, dictionnaire / encyclopédie en ligne utiles pour ses études.

### • 3 – MODALITÉS DU COURS EN LIGNE

Le cours en ligne est composé de différents chapitres. Pour chaque chapitre, des documents (vidéos, textes, diaporamas) et des exercices permettent d'acquérir les connaissances et compétences. Les notes obtenues aux exercices ne sont pas incluses dans la notation finale.

Deux séances de deux heures sont prévues dans l'emploi du temps afin de matérialiser le temps nécessaire à ce travail.

Les informations concernant ce cours sont diffusées par messagerie électronique universitaire tout au long du semestre.

#### **Modalités d'accompagnement**

- Tutorat spécifique dans les bibliothèques : Consultez votre messagerie ou le cours en ligne pour connaître les modalités précises de ce tutorat
- Pendant tout le semestre, les bibliothécaires répondent à vos questions sur le cours
- Une FAQ consultable sur le cours en ligne
- Une hotline : [bu.formation@univ-st-etienne.fr](mailto:bu.formation@univ-st-etienne.fr) (réponses du lundi au vendredi de 9h à 17h).

#### **Mise à disposition de matériel :**

- Ordinateurs fixes dans toutes les bibliothèques de l'UJM
- Prêt d'ordinateurs portables à domicile dans toutes les bibliothèques de l'UJM
- Prêt d'ordinateurs portables à utiliser sur place: dans la bibliothèque Tréfilerie.

### • 4 – MODALITÉS D'EVALUATION

QROC (questionnaire à réponses ouvertes et courtes) informatisé en ligne sur Moodle

À passer en décembre (dates communiquées par messagerie universitaire)

Attention ! avoir suivi le cours ne vous donne aucune note. Les exercices du cours ne sont pas comptabilisés dans votre évaluation.

Pour toute information sur ce cours, n'hésitez pas à poser vos questions aux bibliothécaires ou à écrire à [bu.formation@univ-st-etienne.fr](mailto:bu.formation@univ-st-etienne.fr).

# CONTENU DES ENSEIGNEMENTS - Semestres 3 et 4

## ► Semestre 3

- UE 1 / Bloc 1 / Disciplinaire 1 / Musicologie

### HISTOIRE DE LA MUSIQUE ÉPOQUE ROMANTIQUE (1830-1900)

MATTHIEU CAILLIEZ

Après une première séance consacrée à la notion de romantisme, ce cours abordera les différents genres musicaux en usage au XIX<sup>e</sup> siècle, d'un point de vue historique, esthétique et analytique. Chaque genre sera étudié de manière chronologique, avec un intérêt particulier porté aux œuvres et compositeurs les plus représentatifs et emblématiques. Le Lied, la romance et la mélodie seront analysés en premier, suivis par la musique de chambre, la musique pour piano seul et la musique religieuse. L'histoire de l'opéra sera considérée principalement à travers la production, la diffusion et la réception des ouvrages lyriques italiens, français et allemands. Les dernières séances seront consacrées aux genres de la symphonie, du poème symphonique et du concerto.

### JAZZ

PIERRE FARGETON

Histoire des premières décennies du jazz, depuis les prémices fin XIX<sup>e</sup> à la Seconde guerre mondiale en passant par les années folles. Grands courants, grands solistes, grands orchestres, analyse musicale, histoire sociale et culturelle des États-Unis.

### INITIATION À UN LANGAGE DE PROGRAMMATION POUR LA MUSIQUE (2 GROUPES)

JOSEPH BIZIEN (S3) MATTEO OLIVO (S4)

#### Semestres 3 et 4

Introduction à la synthèse sonore, au traitement du signal et à la composition algorithmique. Le but de cet atelier sera d'appréhender les concepts généraux liés aux synthétiseurs et aux instruments électroniques (contrôleurs, séquenceurs, échantillonneurs). Nous utiliserons le langage de programmation MaxMSP afin de concevoir et de créer des performances sonores interactives. Le second semestre sera consacré à la réalisation des projets de création interactifs et/ou sur le WEB, en utilisant notamment les instruments développés au cours du premier semestre. L'accent sera mis sur des questions d'écologie sonore.

#### Bibliographie :

- Collins, N., Schedel, M., & Wilson, S., *Electronic Music*, Cambridge University Press, 2013.
- T. Dean, R. & McLean, A. (dir.), *The Oxford Handbook of Algorithmic Music*, Oxford University Press, 2018.
- Pottier, L. (dir.). *Techniques et méthodes innovantes pour l'enseignement de la musique et du traitement de signal*, Revue Francophone d'Informatique et Musique [En ligne], n°6, juin 2018, URL : <http://revues.mshparisnord.org/rfim/index.php?id=488>.
- Puckette, M. *The Theory and Technique of Electronic Music*, World Scientific Publishing Co, 2007.
- Roads, C., *Composing Electronic Music: A New Aesthetic*, Oxford University Press, 2015.
- Schaffer, R. M., *Le Paysage sonore*, Paris, Mildproject, 2010.
- Schafer, R. M., *Our Sonic Environment and the Tuning of the World: The Soundscape*, Destiny Books, Rochester, Vermont, 1977.

### ATELIER LIBRE

DAMIEN VERRON

Le programme sera précisé à la rentrée.

• **UE 2 / Bloc 2 / Disciplinaire 2 / Musique 1**

*Assiduité obligatoire.*

*L'assiduité obligatoire aux cours signifie que tout manque d'assiduité est pris en compte et expose l'étudiant à se voir refuser l'obtention de l'UE.*

*Aucune dispense ne peut être accordée.*

**CHORALE (MUTUALISEE S1)**

FABIEN HOULÈS

**Semestres 3 et 4**

Cf. semestres 1 et 2.

**ATELIER DE TECHNIQUE VOCALE (2 GROUPES)**

CATHERINE SÉON

Le programme sera précisé à la rentrée.

**MUSIQUE D'ENSEMBLE (EN GROUPES)**

PIERRE FARGETON

**Semestres 3 et 4**

Cf. semestre 1.

**ACCOMPAGNEMENT (EN GROUPES)**

CATHERINE FUCHS

Ce cours est destiné aux pianistes et non pianistes. L'objectif est d'acquérir la connaissance du clavier, la maîtrise des enchaînements harmoniques de base, en vue d'harmoniser spontanément une ligne mélodique tonale et de s'accompagner soi-même au piano.

• **UE 3/ Bloc 3 / Disciplinaire 3 / Complément disciplinaire : Musique 2**

**HARMONIE (2 GROUPES)**

FABIEN HOULÈS

Afin d'approfondir la formation de l'oreille harmonique, la poursuite de l'étude de l'harmonie s'articule autour des accords de septième de dominante avec des textes au parcours tonal avancé. En parallèle, l'objectif est également de confirmer les acquisitions du semestre précédent.

**FORMATION MUSICALE (2 GROUPES)**

VALÉRIE BERTRAND

**Semestres 3 et 4**

Oral

- Lecture de notes clés *sol, fa, ut 4* et *ut 3*, à lire sur des partitions diverses
- Lecture rythmique : deux extraits issus du répertoire
- Déchiffrage chanté, pièces issues du répertoire, baroque, classique, romantique
- Déchiffrage chanté avec paroles (texte en français)

Ecrit

- Relevé de thèmes
- Dictée rythmique : deux extraits issus du répertoire
- Dictée à parties manquantes (répertoire baroque, classique, romantique)
- Dictée d'accords (accords parfaits, 7<sup>e</sup> de dominante et renversements)

## **ANALYSE SUR PARTITIONS**

**FABIEN HOULÈS**

Ce cours d'analyse musicale s'appuie sur les bases et méthodes enseignées en Techniques d'analyse sur partitions au semestre précédent. La maîtrise de l'analyse du langage harmonique classique, du matériau thématique et des différentes typologies d'écriture est un prérequis indispensable à la bonne poursuite de cet enseignement au cours de ce semestre. Ce dernier se découpe en deux volets. Premièrement, le développement des compétences nécessaires à l'analyse des principes fondamentaux de la fugue. Deuxièmement, la maîtrise du langage harmonique du XIX<sup>e</sup> siècle. Un travail personnel de lecture et d'écoute de partitions est attendu pour chaque séance.

- **UE 4 / Bloc 4 / Langues**

### **ANGLAIS**

**LELAND TRACY**

À travers l'étude de différents documents, on approfondira les compétences propres aux langues vivantes (compréhension-expression orales et écrites, anglais en interaction). On attend le niveau B2 du cadre européen (voir <http://eduscol.education.fr/cid45678/cadre-europeen-commun-de-reference-cecrl.html>). La lecture régulière de la presse est fortement conseillée (*The Guardian*, *The Independent*, *The Times*, *The New York Times*, *Newsweek*, *Time Magazine*).

Remédiation grammaire : *English Grammar in Use (with answers)*, Raymond Murphy (2004)

Entraînement oral : <http://www.bbc.co.uk/learningenglish/english/features/6-minute-english>

*Semestre 3 - Le berceau du Rock and Roll*

Dans le premier semestre de ce cours nous verrons comment des musiques traditionnelles américaines comme le blues et le gospel ont évolué vers la forme de musique populaire qui sera appelée « rock and roll ». Nous examinerons les conditions culturelles, sociales, et technologiques qui ont favorisé cette évolution.

A travers le contenu pédagogique de ce cours, les étudiants seront amenés à apprendre du vocabulaire musicologique et à travailler sur leur compréhension et expression écrites et orales.

*Semestre 4 - The British Invasion*

Dans le deuxième semestre de ce cours nous étudierons le phénomène culturel des années 60 pendant lequel les musiciens britanniques ont pris le relais des pionniers américains du rock. Nous considérerons comment ce "British Invasion" a marqué la musique populaire américaine et plus largement la culture populaire mondiale.

A travers le contenu pédagogique de ce cours, les étudiants seront amenés à apprendre du vocabulaire musicologique et à travailler sur leur compréhension et expression écrites et orales.

- **UE 5 / Bloc 5 / Ouverture et sensibilisation**

### **UEOS (UNITES D'ENSEIGNEMENT D'OUVERTURE ET DE SENSIBILISATION)**

Cf. livret des options.

- **UE 6 / Bloc 6 / Outils méthodologiques et professionnalisation**

### **PPP1 (PROJET PERSONNEL ET PROFESSIONNEL)**

**VIVIANE WASCHBÜSCH**

**Semestres 3 et 4**

Atelier consacré à la définition d'un projet personnel et/ou professionnel, ainsi qu'à la confrontation de celui-ci aux réalités du monde du travail. Cet atelier donne lieu à l'attribution de crédits ECTS, il se déroule en quatre étapes, l'évaluation porte : sur l'assiduité aux séances, la réalisation d'une interview (oral), la présentation orale de la démarche entreprise et la synthèse écrite du projet.

## ► Semestre 4

- **UE 1 / Bloc 1 / Disciplinaire 1 / Musicologie**

### **HISTOIRE DE LA MUSIQUE ÉPOQUES MOYEN ÂGE ET RENAISSANCE (AVANT 1600)**

MARC DESMET

Ce cours aborde l'évolution de la musique vocale et instrumentale, depuis les premières notations de plain-chant (IX<sup>e</sup> siècle) jusqu'aux compositions polyphoniques pour ensembles vocaux et instrumentaux des années 1600. Il comprend une initiation à la lecture des notations anciennes (portées à quatre lignes, signes de mesure), ainsi qu'une présentation des différents outils d'analyse permettant d'identifier les formes en les situant dans leur contexte.

### **ATELIER DE CHANT RENAISSANCE (2 GROUPES)**

MARC DESMET

Il s'agira d'aborder par la pratique les différents types de polyphonies mis en œuvre au XVI<sup>e</sup> siècle : chants mesurés à l'antique, chants profanes à mélodie principale, contrepoints sur cantus firmus et en imitation. Les exemples seront abordés de façon chronologique, et permettront de se familiariser avec la pratique du chant dans des œuvres de Ludwig Senfl, Marchetto Cara, Josquin Desprez, Francesco de Layolle et Roland de Lassus (liste non limitative).

### **ETHNOMUSICOLOGIE**

ANNE DAMON-GUILLOT

Le cours portera sur des questions d'organologie. Les instruments seront abordés sous plusieurs angles : classifications, facture, timbre, techniques, répertoires et symboliques. Le cours s'appuiera sur des documents audio-visuels et iconographiques issus de diverses cultures.

### **ATELIER DE CHANT TRADITIONNEL**

JAIME SALAZAR (2 GROUPES)

Le programme sera précisé à la rentrée.

### **INFORMATIQUE MUSICALE : LUTHERIE NUMERIQUE (2 GROUPES)**

Cf. semestre 3.

- **UE 2 / Bloc 2 / Disciplinaire 2 / Musique 1**

### **CHORALE (MUTUALISEE S2)**

FABIEN HOULÈS

Cf. semestre 3.

### **MUSIQUE D'ENSEMBLE (EN GROUPES)**

PIERRE FARGETON

Cf. semestre 3.

### **ACCOMPAGNEMENT (EN GROUPES)**

CATHERINE FUCHS

Cf. semestre 3.

- **UE 3 / Bloc 3 / Disciplinaire 3 / Complément disciplinaire : Musique 2**

**HARMONIE (2 GROUPES)**

FABIEN HOULÈS

Au cours de ce deuxième semestre, l'étude de l'harmonie s'articule autour des accords de neuvième de dominante avec et sans fondamentale.

**FORMATION MUSICALE (2 GROUPES)**

VALÉRIE BERTRAND

Cf. semestre 3.

**ANALYSE AUDITIVE**

FABIEN HOULÈS

L'épreuve du commentaire d'écoute étant devenu un exercice incontournable pour les musiciens, ce cours vous propose de travailler sur une méthode paramétrique permettant de développer votre analyse auditive quel que soit le style et l'époque de l'œuvre entendue tout en travaillant la démarche de problématisation de votre analyse. Pour chacun des commentaires proposés, une sélection bibliographique et d'écoutes d'œuvres vous est proposée afin d'élargir la problématique soulevée par la proposition rédigée d'analyse auditive.

- **UE 4 / Bloc 4 / Langues**

**ANGLAIS**

LELAND TRACY

Cf. semestre 3.

- **UE 5 / Bloc 5 / Ouverture et sensibilisation**

**UEOS (UNITES D'ENSEIGNEMENT D'OUVERTURE ET DE SENSIBILISATION)**

Cf. livret des options.

- **UE 6 / Bloc 6 / Outils méthodologiques et professionnalisation**

**PPP2 (PROJET PERSONNEL ET PROFESSIONNEL) AVEC STAGE D'UNE SEMAINE OU DOSSIER PROFESSIONNEL**

VIVIANE WASCHBÜSCH

Atelier consacré à la définition d'un projet personnel et/ou professionnel, ainsi qu'à la confrontation de celui-ci aux réalités du monde du travail. Cet atelier donne lieu à l'attribution de crédits ECTS, il se déroule en quatre étapes, l'évaluation porte : sur l'assiduité aux séances, la réalisation d'une interview (oral), la présentation orale de la démarche entreprise et la synthèse écrite du projet.

# CONTENU DES ENSEIGNEMENTS - Semestres 5 et 6

## ► Semestre 5

- **Unité d'Enseignement 1 / Bloc 1 / Disciplinaire 1 / Musicologie**

### **HISTOIRE DE LA MUSIQUE ÉPOQUE MODERNE (1900-1945)**

VIVIANE WASCHBÜSCH et JEAN-MARC BARDOT

Le cours consistera à étudier la transition de la fin de siècle (Strauss, Mahler) de 1900 à 1933 à travers la déstabilisation du système tonal vers les musiques atonales et dodécaphoniques (Schönberg, Webern, Berg) et le mouvement bruitiste (Russolo). Une deuxième partie du cours se consacrera à la période de 1933-1945 et aux musiques en URSS, aux États-Unis et pendant le nazisme en Allemagne.

### **JAZZ**

PIERRE FARGETON

Histoire de la période moderne, à partir de la révolution du *bebop*, puis de tous les courants post-bop des années 1950-1960. Analyse musicale, histoire sociale et culturelle des États-Unis.

### **ACOUSTIQUE**

NN

CM : Cours théorique sur l'acoustique musicale. Théorie du son, le son numérique, analyse et synthèse du son, acoustique instrumentale, acoustique des salles.

TD : Mise en pratique des notions abordées en acoustique à travers des exercices permettant de réaliser des analyses du son, du traitement et de la synthèse avec Csound, Max et Pure-Data.

- **Unité d'Enseignement 2 / Bloc 2 / Disciplinaire 2 / Musique 1**

### **PRATIQUE VOCALE INDIVIDUELLE (EN GROUPES)**

CÉDRIC GARDE

#### **Semestres 5 et 6 :**

Cet enseignement prend le relais de la pratique vocale collective en abordant la technique de manière plus individuelle et en étudiant des pièces d'époques et de styles différents. Il s'agit de préparer l'étudiant aux concours (CAPES, Agrégation et CAFEP) et de lui donner une assurance vocale afin qu'il soit capable de donner des exemples convaincants et sans gêne. Des notions de physiologie sont aussi abordées pour comprendre le mécanisme vocal.

### **DIRECTION DE CHŒUR ET PRATIQUE CHORALE**

FABIEN HOULÈS

*Assiduité obligatoire.*

#### **Semestres 5 et 6 :**

Cet enseignement vise à développer les compétences du travail de chef de chœur. Ce travail est abordé de plusieurs points de vue :

- Techniques et schémas gestuels.
- Gestion et psychologie du temps de répétition.
- Réflexions techniques sur le matériau musical propre à la voix.
- Connaissances du répertoire choral et réflexions sur l'interprétation musicale.
- Technique vocale du chœur.

L'assiduité de cet enseignement est obligatoire ainsi que la présence aux répétitions du grand chœur et aux concerts. Il sera en effet demandé aux étudiants d'intervenir dans le travail du chœur des étudiants des quatre premiers semestres. L'évaluation se fait sous forme de contrôle continu.

## **ACCOMPAGNEMENT (EN GROUPES)**

**CATHERINE FUCHS**

### **Semestres 5 et 6 :**

Travail autour de chansons. Réalisations d'accompagnements d'après auditions ou lectures de grilles harmoniques. Création de chansons.

- Harmonisations et transpositions de mélodies
- Improvisations de courtes séquences musicales sur éléments mélodiques ou rythmiques donnés.

## **• UE 3 / Bloc 3 / Disciplinaire 3 / Complément disciplinaire : Musique 2**

## **HARMONIE**

**FABIEN HOULÈS**

### **Semestre 5 :**

Le premier objectif de ce cours reste tout d'abord de consolider les acquisitions de l'année précédente : septièmes de dominante, accords de neuvième avec ou sans fondamentale. Après avoir terminé l'étude des accords de septième d'espèce et des retards, nous aborderons le travail de l'harmonie et de l'écriture à travers les chorals de Jean-Sébastien Bach. Tout en s'appuyant sur de nombreuses analyses du répertoire, les textes (chants donnés) seront à réaliser dans le style des chorals de Bach.

## **FORMATION MUSICALE**

**AGNÈS VIALON**

### **Oral :**

- Clés de *sol*, *fa*, *ut 1*, *ut 3* et *ut 4* à lire dans des partitions d'orchestre
- Lecture rythmique issue du répertoire (valeurs ajoutées, mesures irrégulières)
- Déchiffrage chanté (répertoire de l'époque baroque au XX<sup>e</sup> siècle)
- Déchiffrage avec paroles (texte français)

### **Écrit :**

- Relevé de thème
- Dictée harmonique (accords de 9<sup>e</sup> de dominante sans fondamentale et renversements)
- Dictée à parties manquantes (répertoire de l'époque baroque au XX<sup>e</sup> siècle)
- Dictée rythmique (valeurs ajoutées, mesures irrégulières)

## **• UE 4 / Bloc 4 / Langues**

## **ANGLAIS**

**ANNE DALLES-MARÉCHAL**

À travers l'étude de différents documents, on approfondira les compétences propres aux langues vivantes (compréhension-expression orales et écrites, anglais en interaction). On attend le niveau B2 du cadre européen (voir <http://eduscol.education.fr/cid45678/cadre-europeen-commun-de-reference-cecrl.html>). La lecture régulière de la presse est fortement conseillée (*The Guardian*, *The Independent*, *The Times*, *The New York Times*, *Newsweek*, *Time Magazine*).

Remédiation grammairale : *English Grammar in Use (with answers)*, Raymond Murphy (2004). Entraînement oral : <http://www.bbc.co.uk/learningenglish/english/features/6-minute-english>



- **UE 5 / Bloc 5 / Ouverture et sensibilisation**

## **PALÉOGRAPHIE MUSICALE 1**

**MARC DESMET**

### **Semestres 5 et 6 :**

Une partie de ce cours peut être dispensée en anglais / Part of this course may be taught in english.

Ce cours propose une formation à la lecture à vue et au chant sur facsimilés musicaux des XV<sup>e</sup> et XVI<sup>e</sup> siècles. Il comprend une partie pratique permettant de se familiariser avec la polyphonie en parties séparées, ainsi qu'avec l'improvisation de formules de cadences. Le cours s'effectue sous forme de déchiffrement, l'exposé théorique des notions n'étant abordé qu'au moment de la transcription en notation moderne.

### **Bibliographie**

Willi Apel, *The Notation of polyphonic music, 900-1600*, Cambridge Mass., The Mediaeval Society of America, 1953, dont une traduction française (1998) est disponible à la BU [781.2 APE].

### **Semestre 5 :**

Le programme du semestre 5 est consacré au XVI<sup>e</sup> siècle. Il comprend des anthologies de chansons polyphoniques des années 1550 (Du Chemin 1550, Manchicourt 1545), ainsi que le livre de chœur qui marque le début de l'imprimerie musicale à Lyon (*Contrapunctus, seu figurata musica*, Lyon, Etienne Gaynard, 1528).

### **Semestre 6 :**

Ce cours est conçu dans la continuité du semestre 5, mais peut parfaitement être abordé séparément. Le programme est consacré au XV<sup>e</sup> siècle. Il comprend deux chansonniers manuscrits (Oxford Canonici 213, vers 1450 ; chansonnier Mellon, vers 1490) et différents livres de chœur (cathédrale de Cambrai, vers 1440 ; manuscrits des ateliers Alamire).

## **ICONOGRAPHIE MUSICALE**

**MARC DESMET**

### **Les représentations de la musique dans la peinture occidentale aux XV<sup>e</sup> et XVI<sup>e</sup> siècles.**

Les représentations de la musique dans la peinture de la Renaissance sont très nombreuses, et présentent l'intérêt de se situer au carrefour de préoccupations iconographiques diversifiées. À l'héritage médiéval qui combine la représentation d'instruments réels et le poids symbolique attribué à l'Ars Musica se superpose un intérêt de plus en plus marqué pour l'archéologie de la musique antique, ainsi que pour des représentations abandonnant toute visée exemplaire pour se focaliser sur des scènes d'un genre nouveau, montrant des musiciens en acte de performance. Ce cours abordera les différents types de représentation de la musique ainsi que leur éventuelle interaction au sein d'une même œuvre.

## **UEOS (UNITES D'ENSEIGNEMENT D'OUVERTURE ET DE SENSIBILISATION)**

Cf. livret des options.

- **UE 6 / Bloc 6 / Outils méthodologiques et professionnalisation**

## **PPP3 (PROJET PERSONNEL ET PROFESSIONNEL)**

Modules organisés par les services de Cap Avenir en concertation avec la faculté. Les ateliers seront à réaliser sur l'ensemble de l'année (semestre 5 et 6). Un calendrier sera distribué en cours d'année via messagerie universitaire.

La notation sera prise en considération pour le semestre 6.

## ► Semestre 6

- **UE 1 / Bloc 1 / Disciplinaire 1 / Musicologie**

### **HISTOIRE DE LA MUSIQUE ÉPOQUE CONTEMPORAINE (APRÈS 1945)**

VIVIANE WASCHBÜSCH

Par l'étude des œuvres de compositeurs-phares sont abordés les points essentiels de l'évolution des grammaires musicales en Europe et aux États-Unis, mais aussi les divers enjeux esthétiques liés à cette évolution et au foisonnement de tendances diverses : musiques expérimentales, recherches de sons nouveaux, modernité musicale et le passage à la postmodernité. Le cours propose des approches aux notions suivantes : sérialisme, musique concrète, musique de texture, micropolyphonie, musique aléatoire, musique spectrale, nouvelle simplicité, nouvelle complexité ainsi que théâtre instrumental et musical.

### **ETHNOMUSICOLOGIE**

ANNE DAMON-GUILLOT

Le cours portera sur l'analyse de musiques traditionnelles, principalement sur les questions d'organisation du temps (en Afrique subsaharienne surtout) et celles liées aux systèmes scalaires – en particulier le *raga* indien et le *makam*. Nous réfléchirons ensuite aux notions de catégorisation et de références mentales, telles qu'elles se construisent et apparaissent au cours du cheminement de la recherche ethnomusicologique. Enfin, nous nous entraînerons à la prise de thèmes, à partir de plusieurs exemples pris dans diverses aires géoculturelles.

### **HISTOIRE DES MUSIQUES ÉLECTROACOUSTIQUES**

NN

CM : Histoire des instruments électroniques. Les principales écoles (musique concrète, musique électronique, musique par ordinateur). Les pionniers de la musique électroacoustique. Le répertoire de la musique électroacoustique. Les studios de création.

TD : reconstruction de pièces historiques par synthèse (Csound, Max et Pure Data).

- **UE 2 / Bloc 2 / Disciplinaire 2 / Musique 1**

### **PRATIQUE VOCALE INDIVIDUELLE (EN GROUPES)**

CÉDRIC GARDE

Cf. semestre 5.

### **DIRECTION DE CHŒUR ET PRATIQUE CHORALE**

FABIEN HOULÈS

Cf. semestre 5.

### **ACCOMPAGNEMENT (EN GROUPES)**

CATHERINE FUCHS

Cf. semestre 5.

- **UE 3 / Bloc 3 / Disciplinaire 3 / Complément disciplinaire : Musique 2**

### **HARMONIE**

**FABIEN HOULÈS**

Cet enseignement s'axera désormais sur l'écriture pour quatuor à cordes en travaillant sur le style de Franz Schubert. L'analyse d'une partie de son répertoire pour quatuor et l'étude de l'écriture pour cette formation constituent les premières étapes indispensables à ce cours avant de poursuivre par l'étude du style et l'harmonisation de chants donnés dans le style de Franz Schubert.

### **FORMATION MUSICALE**

**AGNÈS VIALLO**

Cf. semestre 5.

- **UE4 / Bloc4 / Langues**

### **ANGLAIS**

**ANNE DALLES-MARÉCHAL**

Cf. semestre 5.

- **UE 5 / Bloc 5 / Ouverture et sensibilisation**

### **PALEOGRAPHIE MUSICALE 2**

**MARC DESMET**

Cf. semestre 5.

### **MUSIQUE ET IMAGE**

**LIONEL RASCLE**

Étude des moyens techniques mis en œuvre ces dernières décennies pour inclure le son à l'image dans les films. Quelles sont les répercussions du son sur l'image ? Quels sont les moyens informatiques actuels pour la post-production audiovisuelle ?

À travers un cours divisé entre une partie historique et une partie pratique, nous verrons avec un logiciel de montage audio et vidéo comment modifier une bande-son en post-production et créer des effets sonores liés au cinéma ou une musique dédiée. À travers ces activités, les techniques liées au découpage sonore et à l'utilisation d'un séquenceur seront étudiées et mises en pratique à partir d'un travail de détournement de contenu de type clip vidéo ou publicitaire.

### **UEOS (UNITÉS D'ENSEIGNEMENT D'OUVERTURE ET DE SENSIBILISATION)**

Cf. livret des options.

- **UE 6 / Bloc 6 / Outils méthodologiques et professionnalisation**

### **INITIATION À LA RECHERCHE + JOURNÉE D'ÉTUDES / SÉMINAIRE**

**effectuée sur les semestres 5 et 6, mais validée au semestre 6**

Cette UE donne un aperçu de l'actualité de la recherche en musicologie en ouvrant des manifestations scientifiques aux étudiants de licence. Les étudiants sont invités à suivre des journées d'étude et/ou colloques selon le programme ci-dessous qui sera complété à la rentrée. Le choix de cette option suppose la participation obligatoire aux deux moments cités ci-dessous : (a. ET b.)

### **a. le suivi de la Journée des invités vendredi 06 décembre 2024**

- Actualité de la recherche en musicologie et en médiation de la musique : la salle et les horaires vous seront communiqués à la rentrée.
- Les noms des intervenants et l'intitulé de leurs conférences seront communiqués à la rentrée.

### **b. le suivi d'UNE journée complète parmi l'offre de séminaires, journées d'étude et colloques 2024-2025 :**

- « Le son de l'orchestre (1750-1850) », Université Lyon 2, vendredi 22 novembre 2024, Contact : [matthieu.univ@univ-st-etienne.fr](mailto:matthieu.univ@univ-st-etienne.fr)
- « Récits du vivant sur la scène musicale jeune public » (sur inscription), UJM, 11-13 décembre 2024, contact : [anne.damon@univ-st-etienne.fr](mailto:anne.damon@univ-st-etienne.fr)
- « Vocalité et Identité », IRCAM Paris, vendredi 27 septembre, contact : [pierre.fargeton@univ-st-etienne.fr](mailto:pierre.fargeton@univ-st-etienne.fr)
- « La recherche entre en scène ! », Saint-Étienne, second semestre, contact : [anne.damon@univ-st-etienne.fr](mailto:anne.damon@univ-st-etienne.fr)

Afin d'évaluer cette option, deux comptes rendus de deux conférences devront être rédigés et remis à Matthieu Cailliez. Le premier compte-rendu portera sur une seule conférence de la journée des invités même si l'étudiant(e) est obligé(e) de suivre l'intégralité de la journée des invités. Le deuxième compte-rendu portera sur une conférence au choix lors d'une journée de colloque choisie dans la section b. Le compte-rendu ne portera donc pas sur l'ensemble de la journée suivie lors du colloque, mais bien sur une seule conférence de ce jour.

6000 signes par compte rendu.

Veillez à :

- présenter l'auteur (institution, discipline) ;
- replacer la conférence dans son contexte (journée d'étude sur telle thématique, conférenciers invités dans le cadre d'un séminaire...);
- Décrire précisément et clairement le propos du conférencier en faisant ressortir sa problématique, l'articulation et les points forts de sa présentation.

### **Attention !**

**Toute citation littérale doit être clairement placée entre guillemets et référencée pour ne pas être considérée comme du plagiat. Toute citation orale ou écrite, tout « emprunt » qui n'est pas clairement référencé par une note en bas de page est considéré comme du plagiat.**

**Dates limites de rendu des travaux** (déposer les travaux en version papier dans le casier de Matthieu Cailliez et envoyer par courriel une version numérique au format PDF à l'adresse [matthieu.cailliez@univ-st-etienne.fr](mailto:matthieu.cailliez@univ-st-etienne.fr)) :

**Session 1 : Vendredi 18 avril 2025 à 16h**

**Session 2 : Vendredi 20 juin 2025 à 16h**

## **PROJET PERSONNEL ET PROFESSIONNEL (PPP)**

→ voir livret composante

## **CERTIFICATION PIX - Faculté ALL - 2024/2025**

→ voir livret composante

## **RÉGIME GÉNÉRAL DES ÉTUDES UJM ET DE LA COMPOSANTE**

→ voir livret composante

# À NE PAS OUBLIER, À COCHER

## **I - Mon inscription ADMINISTRATIVE**

Doit être réalisée avant le ...<sup>20/09</sup> pour les licences.

Ainsi je pourrai avoir accès à mes emplois du temps, à mes cours, à mon espace MyUJM, avoir ma carte étudiant•e....

- J'assiste aux réunions de rentrée.

## **II - Mon inscription PÉDAGOGIQUE**

1. Doit être réalisée :

- ~~avant le ...~~ pour les semestres impairs. du 16 au 30 septembre 2024
- ~~avant le ...~~ pour les semestres pairs. du 20 janvier au 3 février 2025

Cela me permettra d'être inscrit.e aux cours, d'avoir des notes sur ces derniers et ainsi d'avoir un relevé de note indispensable à la validation de mon année.

2. Si j'ai un **stage obligatoire**, faire mes recherches dès le début de l'année. Il faut que je présente ma convention (signée par l'ensemble des parties, avec toutes les pièces) à l'administration de la faculté **au moins 15 jours** avant d'aller en entreprise.

3. Je **consulte mes notes** provisoires des semestres impairs dès le <sup>28</sup>24 février 2024 sur mon espace MYUJM. S'il y a un souci, je me signale immédiatement à mon gestionnaire de scolarité.

- Je télécharge, j'imprime et je conserve précieusement mes relevés de notes en fin d'année. Ils me seront indispensables pour candidater à des masters ou des doctorats
- Je regarde régulièrement ma messagerie universitaire et le site de la faculté. C'est là que je trouverai les informations indispensables à la réussite de mes études

# L'INSTITUT ARTS



L'**Institut ARTS** (Arts, Recherche, Territoires, Savoirs), associe l'Université Jean Monnet, des écoles supérieures de la culture et des institutions culturelles. Codirigé par Anne Damon-Guillot, professeure d'ethnomusicologie (Eclla) et Zoé Schweitzer, professeure de littérature comparée (Ihrim), l'Institut est né de la volonté de l'Université Jean Monnet de Saint-Étienne de développer **une dynamique de recherche et de formation** autour des arts et des questions sociétales, territoriales, éthiques et politiques qu'ils soulèvent, à leur manière propre, éclairés par une approche historique et épistémologique. **ARTS** se fonde sur une **interdisciplinarité** assumée, entendue comme une pratique scientifique s'appuyant sur des savoirs disciplinaires exigeants qu'il s'agit de croiser sans les diluer. Cette pratique interdisciplinaire relève d'une méthode concertée et affirme volontiers son caractère exploratoire et ses potentialités créatrices. Elle nourrira les projets pédagogiques qui pourront se développer dans ce cadre.

L'**Institut ARTS** souhaite ainsi contribuer à une meilleure **insertion professionnelle** des étudiants et des élèves des écoles, en s'appuyant sur une recherche académique exigeante, en développant des modes de pédagogie associant savoirs interdisciplinaires et pratiques avec le soutien d'un réseau d'institutions culturelles.

L'**Institut ARTS** a pour vocation de faciliter l'organisation de projets (recherche, formation, création) aptes à croiser savoirs et pratiques et à faire se rencontrer les étudiant.es et les enseignant.es/chercheur.es des différents établissements partenaires. Il s'agit, par exemple, de développer les passerelles entre les cursus universitaires et les écoles d'arts et de culture à travers l'organisation de rencontres (workshops, master class, séminaires partagés, crédits libres) afin de construire progressivement une offre de formation originale issue de ces croisements. ARTS encourage également les étudiant.es de l'UJM à présenter leurs travaux et leurs recherches en organisant le [concours « En vitrine ! »](#). L'Institut s'implique également dans la reconnaissance du [statut d'étudiant-artiste](#).

Pour porter ces enjeux scientifiques, **l'Institut ARTS** est organisé autour de quatre axes, volontairement ouverts et complémentaires, en prise avec l'actualité de la recherche et de la création, qui associent aux enjeux artistiques et aux questionnements esthétiques les préoccupations des sciences humaines et sociales dans une approche critique et réflexive. Ces quatre axes visent à fédérer mais aussi à susciter les idées et les projets des membres et des partenaires de l'Institut.

- art, enfance, territoire
- habiter, représenter, imaginer
- arts x sciences
- innovation, formation, recherche

Pour mieux nous connaître, nous vous proposons de vous inscrire à notre *Newsletter* mensuelle en remplissant la demande sur [Newsletter - Université Jean Monnet \(univ-st-etienne.fr\)](#).

Vous pouvez également vous abonner à [notre espace Moodle](#)

Pour toute question, vous pouvez écrire à : [institut-arts@univ-st-etienne.fr](mailto:institut-arts@univ-st-etienne.fr)